

УТВЕРЖДЕНЫ
приказом Министерства спорта
Российской Федерации
от «29» декабря 2025 г. № 1267

ПРАВИЛА ВИДА СПОРТА «СПОРТИВНАЯ АКРОБАТИКА»

Настоящие Правила соревнований (далее – Правила), разработаны Общероссийской спортивной федерацией по виду спорта «спортивная акробатика» (далее – ОСФ), с учетом Свода правил вида спорта «спортивная акробатика» Международной федерации гимнастики (далее – ФИЖ). Действие Правил распространяется на все официальные соревнования, проводимые на территории Российской Федерации (далее – соревнования).

Все лица, принимающие участие в соревнованиях, обязаны в своих действиях руководствоваться настоящими Правилами.

Спортивные ситуации, не нашедшие отражения в настоящей редакции Правил, трактуются исходя из Свода Правил ФИЖ и Технического регламента ФИЖ.

Обеспечение безопасности участников и зрителей на спортивных соревнованиях осуществляется согласно требованиям Правил обеспечения безопасности при проведении официальных спортивных соревнований, утвержденных Постановлением Правительства Российской Федерации от 18 апреля 2014 года № 353.

В соответствии с частью 1 статьи 20 Федерального закона от 04.12.2007 № 329-ФЗ «О физической культуре и спорте в Российской Федерации» организаторы физкультурных мероприятий или спортивных мероприятий несут ответственность за организацию и проведение таких мероприятий. При этом ответственность за организацию и обеспечение безопасности спортивного мероприятия несет его организатор.

Назначение спортивных судей на официальные спортивные соревнования осуществляется в соответствии с требованиями включения спортивных судей в судейские коллегии квалификационных требований к спортивным судьям по виду спорта «спортивная акробатика», утвержденных Министерством спорта Российской Федерации.

Оказание скорой медицинской помощи осуществляется в соответствии с приказом Министерства здравоохранения Российской Федерации

от 23.10.2020 № 1144н «Об утверждении порядка организации оказания медицинской помощи лицам, занимающимся физической культурой и спортом (в том числе при подготовке и проведении физкультурных мероприятий и спортивных мероприятий), включая порядок медицинского осмотра лиц, желающих пройти спортивную подготовку, заниматься физической культурой и спортом в организациях и (или) выполнить нормативы испытаний (тестов) Всероссийского физкультурно-спортивного комплекса «Готов к труду и обороне» и форм медицинских заключений о допуске к участию физкультурных и спортивных мероприятиях.

Официальные спортивные соревнования проводятся на объектах спорта, включенных во Всероссийский реестр объектов спорта, в соответствии с частью 4 статьи 37.1 Федерального закона от 04.12.2007 № 329-ФЗ «О физической культуре и спорте в Российской Федерации», а также на территории, специально подготовленные для проведения официального спортивного соревнования, включая природные, природно-антропогенные и антропогенные объекты, воздушное пространство над ними.

Отмена или перенос соревнований осуществляется в случае, если температура в спортивном зале, при проведении соревнований, будет более + 28 градусов Цельсия.

Участие в соревнованиях осуществляется без внесения заявочного (стартового) взноса.

1. ОБЩИЕ ПОЛОЖЕНИЯ

1.1. Термины и их определения – Приложение № 1 Правил.

1.2. Соревнования по спортивной акробатике проводятся в спортивных дисциплинах в соответствии со Всероссийским реестром видов спорта (ВРВС).

1.3. Типы соревнований:

предварительные (квалификация);

финальные.

Характер соревнований:

личные соревнования – результаты засчитываются каждой паре/группе отдельно;

командные соревнования – результаты заявленных пар/групп засчитываются командам;

лично-командные соревнования – результаты засчитываются отдельным парам/группам и командам.

Соревнования по спортивной акробатике подразделяются на: классификационные, проводимые в строгом соответствии с классификационной программой (Приложение № 7 Правил) и Правилами; неклассификационные, проводимые по специальной программе.

Характер соревнований определяется положением (регламентом) о соревнованиях.

Победитель соревнования определяется по наибольшему количеству баллов.

1.4. Противоправное влияние на результаты соревнований.

Запрещается оказывать противоправное влияние на результаты спортивных соревнований, манипулирование официальным спортивным соревнованием («Регламент работы Верховного жюри», утвержденный ОСФ).

Запрещается участвовать в азартных играх в букмекерских конторах тотализаторах путем заключения пари на официальные спортивные соревнования в соответствии с требованиями, установленными пунктом 3 части 4 статьи 26.2 Федерального закона от 04.12.2007 № 329 «О физической культуре и спорте в Российской Федерации». В случае нарушения команда дисквалифицируется с соревнований в полном составе.

1.5. Антидопинговое обеспечение соревнований в соответствии с положениями действующего Устава и Общих Правил ФИЖ, все вопросы, касающиеся борьбы с применением допинга в спортивной акробатике, должны регламентироваться Антидопинговыми Правилами ФИЖ и Процедурами, базирующиеся на основных принципах Всемирного Антидопингового Кодекса, разработанного Всемирным Антидопинговым Агентством (ВАДА) и одобренного Международным Олимпийским Комитетом (МОК), а также на основании документов, выпускаемых Российским Антидопинговым Агентством (РУСАДА).

Все лица, принимающие участие в соревнованиях, проводимых под юрисдикцией Федерации, должны быть полностью осведомлены относительно процедурных правил и требований антидопингового контроля, изложенных в действующих или последующих информационных бюллетенях ФИЖ и документах, выпускаемых РУСАДА.

Употребление любых запрещенных лекарственных веществ, которые могут повлиять на выступление спортсмена, при отсутствии разрешения на их терапевтическое использование, сознательно либо иначе – неэтично и категорически запрещено. Если подобное употребление имело место, спортсмен отстраняется от участия в соревновании, и это может привести к последующей дисквалификации.

Антидопинговое обеспечение спортивных мероприятий в Российской Федерации осуществляется в соответствии с Общероссийскими антидопинговыми правилами (далее – Антидопинговые правила). В соответствии с Антидопинговыми правилами, ни один спортсмен или иное лицо, в отношении которого были применены дисквалификация или временное отстранение, не имеют права во время срока дисквалификации или временного отстранения участвовать в каком-либо качестве в спортивных соревнованиях.

В целях выполнения Комплекса мер по реализации Национального плана борьбы с допингом в российском спорте, принятого независимой общественной антидопинговой комиссией каждый спортсмен, тренер и представитель сборной субъекта Российской Федерации, принимающей участие в межрегиональных и всероссийских официальных спортивных соревнованиях по спортивной акробатике, обязан иметь и предоставить в комиссию по допуску участников к соревнованиям действующий сертификат об успешном окончании онлайн обучения РУСАДА.

2. ТРЕБОВАНИЯ К УЧАСТНИКАМ СОРЕВНОВАНИЙ

2.1. Половые и возрастные группы спортсменов (таблица № 1).

Таблица № 1

Возрастные группы участников и спортивные дисциплины

Наименование дисциплины согласно ВРВС	Международное наименование	Международное наименование с дословным переводом	Международное наименование упражнения	Возраст
пара - балансовое упражнение	Women's pair Men's pair	Женская пара Мужская пара	Balance exercise	мужчины, женщины 14 лет и старше; юниоры, юниорки 13-19 лет; юноши, девушки 12-18 лет; юноши, девушки 11-17 лет; юноши, девушки 11-16 лет; юноши, девушки 10-16 лет;
пара - темповое упражнение	Women's pair Men's pair	Женская пара Мужская пара	Dynamic exercise	
пара - комбинированное упражнение	Women's pair Men's pair	Женская пара Мужская пара	Combined exercise	
пара - многоборье	Women's pair Men's pair	Женская пара Мужская пара	All-Around or Qualification	

				юноши, девушки 9-15 лет; юноши, девушки 8-14 лет; мальчики, девочки 7-13 лет
смешанная пара - балансовое упражнение	Mixed pair	Смешанная пара	Balance exercise	мужчины, женщины 14 лет и старше; юниоры, юниорки 13-19 лет; юноши, девушки 12-18 лет; юноши, девушки 11-17 лет; юноши, девушки 11-16 лет; юноши, девушки 10-16 лет; юноши, девушки 9-15 лет; юноши, девушки 8-14 лет; мальчики, девочки 7-13 лет
смешанная пара - темповое упражнение	Mixed pair	Смешанная пара	Dynamic exercise	
смешанная пара - комбинированное упражнение	Mixed pair	Смешанная пара	Combined exercise	
смешанная пара - многоборье	Mixed pair	Смешанная пара	All-Around or Qualification	
тройка - балансовое упражнение	Women's Group	Женская группа	Balance exercise	женщины 14 лет и старше; юниорки 13-19 лет; девушки 12-18 лет; девушки 11-17 лет; девушки 11-16 лет; девушки 10-16 лет; девушки 9-15 лет;
тройка - темповое упражнение	Women's Group	Женская группа	Dynamic exercise	
тройка - комбинированное упражнение	Women's Group	Женская группа	Combined exercise	

тройка - многоборье	Women's Group	Женская группа	All-Around or Qualification	девушки 8-14 лет; девочки 7-13 лет
четверка - балансовое упражнение	Men's Group	Мужская группа	Balance exercise	мужчины 14 лет и старше; юниоры 13-19 лет;
четверка - темповое упражнение	Men's Group	Мужская группа	Dynamic exercise	юноши 12-18 лет; юноши 11-17 лет;
четверка - комбинированное упражнение	Men's Group	Мужская группа	Combined exercise	юноши 11-16 лет; юноши, 10-16 лет; юноши 9-15 лет;
четверка - многоборье	Men's Group	Мужская группа	All-Around or Qualification	юноши 8-14 лет; мальчики 7-13 лет
командные соревнования	Team competition (Team ranking)			мужчины, женщины 14 лет и старше

2.1.1. Спортсмен должен достичь установленного возраста в календарный год проведения соревнования.

2.2. Условия допуска участников к соревнованиям, а также перечень предоставляемых организатору документов устанавливаются положением (регламентом) о соревнованиях.

В зависимости от требований положения (регламента) о соревновании допуск спортсменов может быть ограничен возрастом, уровнем спортивной квалификации. При этом положение (регламент) о соревновании не может противоречить настоящим Правилам.

К участию в соревнованиях спортсмены допускаются решением комиссии по допуску.

2.3. Пары и группы могут выступать по установленной для них классификационной программе:

«юношеских» спортивных разрядов;

«третьего спортивного разряда», «второго спортивного разряда», «первого спортивного разряда» и спортивного разряда «кандидат в мастера спорта России», разработанные ОСФ, и утвержденные ее уполномоченным руководящим органом;

«мастер спорта России» согласно настоящих Правил и Свода Правил ФИЖ.

2.4. Права и обязанности спортсменов и тренеров.

2.4.1. Права спортсменов.

2.4.1.1. Участвовать только в одной спортивной дисциплине в любом соревновании.

2.4.1.2. Быть обеспеченным безопасным тренировочным оборудованием и в условиях, сопоставимых с теми, которые будут использоваться в течение соревнования.

2.4.1.3. Быть проинформированным тренером и руководителем команды о расписании тренировок. Как минимум одна тренировка должна быть на соревновательном помосте в зале проведения соревнования, и всякий раз, когда возможно с телевизионным освещением.

2.4.1.4. Разминаться перед выполнением каждого упражнения, согласно графику, на установленном помосте с сопоставимыми условиями (кроме телевизионного освещения), которые будут на соревнованиях, и в составе не более 12 пар или групп, находящихся на помосте одновременно.

2.4.1.5. Повторно начать упражнение, если по причине независимой от участников, упражнение не может быть завершено (например, отключилось электричество во время выступления).

2.4.2. Обязанности спортсменов.

2.4.2.1. Знать, соблюдать и придерживаться Правил, положения (регламента) о соревновании, Антидопинговых правил, Технического Регламента ФИЖ.

2.4.2.2. Выполнять инструкции относительно возраста для конкретных соревнований, определенного Правилами.

2.4.2.3. Быть вежливым с официальными лицами, со своими и другими тренерами и участниками, а также зрителями, и вести себя всегда достойно и честно.

2.4.2.4. Знать и придерживаться графика тренировок и соревнований.

2.4.2.5. Быть готовым к соревнованию, одетым в соответствующую одежду по крайней мере, за один час до времени, обозначенного в программе и быть готовым к выступлению в установленное графиком время. Технический директор соревнований, с разрешения Главной судейской коллегии, Верховного Жюри (далее – ГСК/ВЖ), имеет право начать поток раньше, если соревнования проходят быстрее.

2.4.2.6. Выполнять все инструкции официальных лиц соревнования.

2.4.2.7. Не делать пометок на соревновательном помосте, облегчающих выступление.

2.4.2.8. Присутствовать на церемонии награждения вовремя и в корректной одежде.

2.4.2.9. Присутствовать на измерении роста в определенное время и в установленном месте.

2.4.3. Спортивные санкции.

2.4.3.1. Нарушение участником любого из Правил, положения (регламента) о соревновании, Антидопинговых правил, Технического Регламента ФИЖ наказывается предупреждением или санкцией Главного судьи соревнований, Председателя Верховного Жюри (далее – ГСС/ПВЖ).

2.4.3.2. Отказ от участия в церемонии награждения или преднамеренное игнорирование Правил, касающихся выхода на подиум, закончится санкциями:

места участников соревнований будут пересмотрены;

медали будут вручены согласно новому рейтингу.

2.4.3.3. В исключительных обстоятельствах, например, болезнь, ГСС/ПВЖ может принять извинения по поводу отсутствия на церемонии награждения без штрафа.

2.4.3.4. Любое последующее нарушение закончится санкциями.

2.4.3.5. Участники, которые не являются на измерение роста в требуемое время или затрудняют измерение (пробуют обмануть) в обход Правилам измерения или пытаются получить выгодное измерение каким-либо образом, такие спортсмены будут дисквалифицированы и отстранены от участия в соревновании.

2.4.4. Права тренеров:

2.4.4.1. Быть информированными относительно порядка выступления участников, как определено жеребьевкой.

2.4.4.2. Получать расписание тренировок, рассчитанных минимум на 1 час за одну или две сессии в день, в течение 1 дня до начала соревнования.

2.4.4.3. Быть обеспеченными безопасными тренировочными помещениями с оборудованием, сопоставимым с тем, которое будет использоваться во время соревнования. В исключительных случаях (в отсутствии второго идентичного ковра для разминки) иметь разминку продолжительностью не более 5 минут перед выступлением на соревновательном ковре.

2.4.4.4. Получать документацию с расписанием тренировок и соревнований и протоколы с результатами ежедневно по окончании соревнований. Каждый тренер команды также имеет право на определенное

место, близкое к подиуму, чтобы наблюдать выступление своих участников в течение соревнования.

2.4.4.5. Быть проинформированным до начала соревнований, в определенное время и определенном месте, о любых проблемах с Тарифными листами (далее – ТЛ), которые могли бы повлиять на Специальные Требования (далее – СТр) или трудность упражнений.

2.4.5. Обязанности тренеров:

2.4.5.1. Действовать всегда открыто и честно, в лучших интересах спорта и спортивной акробатики.

2.4.5.2. Вести себя ко всем участникам, судьям, тренерам и должностным лицам уважительно.

2.4.5.3. Гарантировать свою безопасность, своих и других участников.

2.4.5.4. Знать и строго придерживаться Технического, Антидопингового и Рекламного Регламентов, Дисциплинарного Кодекса и Кодекса Этики, а также Правил.

2.4.5.5. Не контактировать устно, по мобильному телефону и другим способом с судьями во время разминки или в течение соревнований. При нарушении данных Правил последуют немедленные санкции: тренер не будет допущен на соревновательную арену, судья будет отстранен от исполнения обязанностей. Данная дисквалификация может действовать на отдельную сессию, соревновательный день или до конца соревнований. Дисквалификация будет сопровождаться официальным предупреждением, как судье, так и тренеру на специальном совещании.

2.4.5.6. Тренер несет ответственность, чтобы обеспечить правильное заполнение Тарифных листов перед их подачей.

2.4.5.7. Сообщать Судье по Трудности (далее – СТ) соответствующей акробатической дисциплины в виду исключительных причин о любых незначительных изменениях содержания упражнения, через рисунки, с расценкой, не позднее, чем за 30 минут до начала соревнования.

2.4.5.8. На соревновательной арене должны быть одетыми в спортивный костюм.

2.4.6. Спортивные санкции.

2.4.6.1. Тренеры, которые не соблюдают Правила, положения (регламента) о соревновании, Антидопинговые правила, Технический Регламент ФИЖ, допускают обман, влияют на оценки судей, используют оскорбительное поведение или речь в адрес участников, других тренеров, судей или официальных лиц, или же отвлекают их внимание от выступлений участников, будут, немедленно удалены из зала соревнования ГСК/ВЖ.

Удаление будет сопровождаться официальным предупреждением тренеру и представителю региона. Возвращение возможно на усмотрение ГСК/ВЖ.

2.5. Условия страхования.

Участие в спортивных соревнованиях осуществляется только при наличии полиса страхования жизни и здоровья от несчастных случаев, который предоставляется в комиссию по допуску участников на каждого участника спортивных соревнований. Страхование участников спортивных соревнований может производиться как за счет бюджетных, так и внебюджетных средств в соответствии с законодательством Российской Федерации и субъектов Российской Федерации.

3. ТРЕБОВАНИЯ К ОРГАНИЗАТОРАМ СОРЕВНОВАНИЙ

3.1. Организация, проводящая соревнования, для более полного и эффективного решения общих вопросов, вправе создавать организационный комитет.

3.2. Организация, проводящая соревнование, до начала мероприятия обязана:

3.2.1. Разработать, утвердить, разместить на сайте и/или разослать заинтересованным организациям положение (регламент) о соревнованиях.

3.2.2. Обеспечить подготовку к соревнованию в соответствии с требованиями настоящих Правил.

3.2.3. Подготовить программу и расписание соревнований.

3.2.4. Обеспечить соответствие площадки для соревнований и технического оборудования настоящим Правилам.

3.2.5. Обеспечить безопасность спортсменов, наличие службы охраны общественного порядка.

3.2.6. Организовать врачебно-медицинское обслуживание и санитарно-гигиенический контроль в местах проведения соревнований, размещения и питания спортсменов.

3.3. На месте проведения соревнований организаторам необходимо обеспечить:

3.3.1. Место проведения официальных тренировок спортсменов.

3.3.2. Место для работы комиссии по допуску участников должно быть изолированным, а также оборудованным необходимой аппаратурой, обеспечивающей работу (компьютер с выходом в интернет, принтер, канцелярские принадлежности).

3.3.3. Помещение с условиями для технического совещания представителей команд и инструктажа спортивных судей.

3.3.4. Место для работы секретариата соревнований.

3.3.5. Для всероссийских соревнований обязательно необходим кабинет для пункта допинг-контроля.

3.4. В дни проведения соревнований на месте проведения соревнований организаторам необходимо обеспечить техническую организацию и все соответствующие условия для соревнований и тренировок, как это требуют настоящие Правила, включая:

- площадку для проведения соревнований;
- место для разминки;
- зону отдыха спортсменов;
- место оказания первой медицинской помощи;
- пресс-центр;
- место для размещения официальных лиц соревнований и почетных гостей;
- место для работы секретариата соревнований;
- место для проведения тренировок (допустима организация места для проведения тренировок в другом спортивном сооружении);
- оборудование для проведения соревнований.

3.5. На соревнованиях разрешается проводить видео- и телевизионную съемку, фотографировать и брать интервью, только аккредитованным СМИ и только в строго отведенных для этой цели местах.

3.6. Заявки на организацию и проведение всероссийских и межрегиональных соревнований для включения в Единый календарный план межрегиональных, всероссийских и международных физкультурных мероприятий и спортивных мероприятий (далее – ЕКП) на следующий год должны быть направлены в Федерацию в письменной форме не позднее 30 мая текущего года. Решение о месте проведения соревнований утверждается ОСФ.

4. ТРЕБОВАНИЯ К МЕСТУ ПРОВЕДЕНИЯ СОРЕВНОВАНИЙ

4.1. Соревнования по спортивной акробатике проводятся на объектах спорта, включенных во Всероссийский реестр объектов спорта (для всероссийских, межрегиональных спортивных соревнований) и соответствующих требованиям Технического регламента ФИЖ и настоящих Правил:

4.1.1. Зал должен быть площадью, способной вместить минимум два гимнастических помоста, высотой не менее 8 м, для соревнований среди взрослых и юниоров 10-12 м (Технический Регламент ФИЖ, статья 4.10.2). На муниципальных спортивных соревнованиях и других спортивных

соревнованиях, имеющих статус ниже муниципальных, и иных физкультурных мероприятиях высота потолка может быть 8 м.

Зал должен быть с естественным и/или искусственным освещением, с рассеивающим светом светильниками. Любое освещение не должно создавать опасность, ослепляя выступающих участников, и помех для выполняющих свои обязанности судей. Должно быть достаточное количество посадочных мест для спортсменов, тренеров и зрителей, чтобы иметь возможность наблюдать соревнования.

4.2. Зал должен быть оборудован минимум:

соревновательным гимнастическим помостом (сертифицированный для спортивной гимнастики) 12х12 метров рабочей зоны (с ограничительной линией). Плюс обязательная зона безопасности с тем же покрытием шириной 50 см по периметру всей рабочей зоны;

разминочным гимнастическим помостом, идентичным по размерам и качеству с соревновательным помостом. В исключительных случаях может быть оборудована разминочная зона (из пенополиуретана с ковровым покрытием толщиной не менее 50 мм) размером не менее, чем 12х12 метров;

матами, которые используются для приземления в балансовом упражнении четверок (200 см х 150 см х 20 см), они должны быть в свободном доступе на соревновательной и разминочной зонах.

также в достатке матами для приземления (200 см х 100 см х 10 см) для любого вида приземлений.

Зона соревнований должна быть четко определена и огорожена от зрителей.

4.3. Требования к техническим характеристикам судейского и технического оборудования.

Условия обеспечения работы судей:

необходимо обеспечить рабочие места для ГСК/ВЖ;

судейских бригад соревнований;

судей при участниках;

судей на линии;

судьи-информатора.

Для соревнований уровня первенств и чемпионатов России, обязательно установить судейский подиум со ступенями, рекомендуемая высота:

первый подиум 0 см;

второй подиум 60 см;

третий подиум 1 м;

длина подиумов от 12 м до 16 м в зависимости от количества судей.

Подиум должен быть такой высоты, чтобы все судьи и ГСК/ВЖ могли хорошо видеть все маркировочные линии на соревновательной зоне.

4.4. Видеосистема.

Организаторам необходимо предоставить видео аппаратуру для видеозаписи упражнений каждой пары/группы.

Рекомендуется видеосистема высокого качества.

Видеосистема должна быть доступна в случае необходимости для немедленного видеоповтора упражнений для ГСК/ВЖ, в том числе при рассмотрении протестов. Видео регистрация соревнований (видеозапись упражнений) необходима на всероссийских и межрегиональных соревнованиях, чемпионатах и первенствах субъектов Российской Федерации. На других соревнованиях видео регистрация соревнований (видеозапись упражнений) носит рекомендательный характер.

4.5. Музыкальное оборудование:

рекомендуется предоставить качественную звуковоспроизводящую аппаратуру;

установить уровень звука (музыка и объявления) – максимум 80 ДБ на 1000 Гц. (Технический регламент ФИЖ, статья 4.10.5);

обеспечить работу звукорежиссера/диджея, ответственного за музыкальное сопровождение (изолированная рабочая зона).

4.6. Регистрация оценок и передача информации.

Должно быть предоставлено необходимое техническое оборудование для:

регистрации оценок, выставленных каждым судьей, и их передачи в ГСК/ВЖ и секретариат соревнований;

обеспечения устойчивой связи между ГСК/ВЖ и судейскими бригадами.

Обеспечить:

информационным табло, либо ТВ-панелью (монитором) достаточных размеров, чтобы на нем могла поместиться вся необходимая информация, касающаяся результатов выступления участников для показа окончательного результата за упражнение (с указанием средней оценки бригады судей по Исполнению, Артистизму, Трудности выполненного упражнения и оценку за Трудность, а также выполненные сбавки Председателя судейской бригады (далее – ПСБ) и СТ);

место размещения официальной информации;

онлайн трансляцию соревнований с показом результатов.

4.7. Соревнования должны проводиться в автоматизированных системах судейства, с возможностью публиковать оценки онлайн, по окончании

соревнований представителям команд должен быть предоставлен полный комплект результатов соревнований.

5. ПРАВИЛА ПРОВЕДЕНИЯ СОРЕВНОВАНИЙ

5.1. Программа соревнований может состоять из обязательных и произвольных упражнений, либо только из произвольных упражнений, либо только из обязательных.

Обязательные упражнения разрабатываются Техническим комитетом ОСФ по виду спорта «спортивная акробатика» и утверждаются ее уполномоченным руководящим органом.

Произвольные упражнения составляются с учетом требований к их содержанию, изложенных в настоящих Правилах.

Программа в личных квалификационных соревнованиях, многоборье и в командных соревнованиях включает в себя выступления спортсменов в парах и группах в каждом виде программы с выполнением упражнений:

балансовое;

темповое;

комбинированное;

балансовое, темповое, комбинированное (многоборье).

Программа в личном финальном многоборье включает в себя выступления спортсменов в парах и группах в каждом виде программы с выполнением упражнений:

балансовое, темповое, комбинированное и финальное комбинированное (многоборье).

Программа в личных финальных упражнениях, включает в себя выступления спортсменов в парах и группах в каждом виде программы с выполнением упражнений:

балансовое;

темповое;

комбинированное.

5.2. Положение (регламент) о соревнованиях.

Положение о соревнованиях (далее – Положение) составляется организацией, проводящей соревнования, в строгом соответствии с настоящими Правилами. Для соревнований, включенных в Положение о межрегиональных и всероссийских официальных спортивных соревнованиях по виду спорта, может быть составлен регламент. Регламент в обязательном порядке согласуется с ОСФ.

Положение должно содержать:

общие положения (цели и задачи соревнований);
 права и обязанности организаторов соревнований,
 обеспечение безопасности участников и зрителей, медицинское
 обеспечение, антидопинговое обеспечение спортивных соревнований;
 общие сведения о спортивном соревновании (место и сроки проведения,
 организаторов соревнований, программу, характер);
 требования к участникам и условия их допуска;
 заявки на участие;
 условия подведения итогов;
 награждение победителей и призеров;
 условия финансирования;
 образец заявки.

Положением могут быть предусмотрены спортивные соревнования:

- а) квалификационные;
- б) командные соревнования;
- в) финальные соревнования в многоборье;
- г) финальные соревнования в отдельных упражнениях.

Квалификационные соревнования могут быть: для командных соревнований, предварительных соревнований в многоборье, финальных соревнований в многоборье, финальных соревнований в отдельных упражнениях.

Командные соревнования.

Результат командных соревнований определяется по сумме очков, начисленных за места, занятые в многоборье (предварительное балансовое, предварительное темповое, предварительное комбинированное (многоборье) пятью из пяти видов программы, представленных в команде.

При равенстве очков у двух и более команд, преимущество получает команда, имеющая большее количество первых мест. При равенстве и этого показателя, учитываются вторые, третьи и так далее места. В случае равенства и этих показателей, занятое место присваивается обеим командам.

При определении результатов командных соревнований, места, занятые спортсменами, выступающими в личных видах программы, не учитываются.

Командные и личные соревнования могут проводиться и в других форматах, согласно положению (регламенту) о соревновании.

В предварительных соревнованиях личного многоборья (квалификации) при равенстве результатов для выхода в финал соревнований преимущество будет отдано паре/группе, у которой:

- а) самая высокая сумма баллов Оценок по Исполнению предварительных упражнений;

б) самая высокая сумма баллов Оценок по Исполнению и Оценок по Артистизму предварительных упражнений;

в) если и в этом случае остается равенство, то оба состава будут принимать участие в финале, согласно жеребьевке.

В предварительных соревнованиях личного первенства (квалификации) при равенстве результатов для выхода в финал соревнований в отдельных упражнениях преимущество будет отдано паре/группе, у которой:

а) самая высокая Оценка по Исполнению в балансовом, темповом или комбинированном упражнении;

б) самая высокая сумма баллов Оценок по Исполнению и Оценок по Артистизму в балансовом, темповом или комбинированном упражнении;

в) если и в этом случае остается равенство, то обе пары/группы будут принимать участие в финале согласно жеребьевке.

В финальных соревнованиях личного многоборья при равенстве результатов преимущество будет отдано паре/группе, у которой:

а) самая высокая Оценка за Исполнение в комбинированном упражнении;

б) самая высокая сумма баллов Оценок по Исполнению и Оценок по Артистизму в комбинированном упражнении;

в) самая высокая Оценка за Трудность в комбинированном упражнении;

г) если и в этом случае остается равенство, то обе пары/группы занимают соответствующее место.

В финальных соревнованиях личного первенства в отдельных упражнениях (балансовое, темповое, комбинированное) при равенстве окончательных оценок преимущество будет отдано паре/группе, у которой будет:

а) самая высокая Оценка за Исполнение в каждом из упражнений (балансовое, темповое, комбинированное).

б) самая высокая сумма баллов Оценок за Исполнение и Оценок за Артистизм в каждом из упражнений (балансовое, темповое, комбинированное).

в) самая высокая Оценка за Трудность упражнения (балансовое, темповое, комбинированное).

г) если и в этом случае остается равенство, то оба состава занимают соответствующее место.

5.3. Заявки на участие в соревнованиях.

Допуск спортсменов к участию в соревнованиях осуществляется на основании заявки на участие в соревнованиях в рамках действующих квот, установленных положением (регламентом) о соревнованиях, если положение

(регламент) соответствующего соревнования не устанавливает иной порядок допуска спортсмена для участия в таком соревновании.

Заявка должна быть подписана руководителем органа исполнительной власти субъекта Российской Федерации в области физической культуры и спорта, руководителем региональной спортивной федерации, с медицинским заключением, с отметкой «Допущен» напротив каждой фамилии спортсмена, которое подписывается врачом по спортивной медицине, либо уполномоченным представителем медицинской организации, имеющей сведения о прохождении медицинского осмотра с расшифровкой фамилии, имени, отчества (при наличии) и заверяется печатью медицинской организации, имеющей лицензию на осуществление медицинской деятельности, предусматривающей работы (услуги) по лечебной физкультуре и спортивной медицине.

Предварительная заявка, содержащая информацию о составе сборной команды, участвующей в соревнованиях, направляется по электронной почте за 20 дней до начала соревнований.

Рекомендуемый образец заявки на участие в соревнованиях (Приложение № 3 Правил).

Окончательная заявка предоставляется в комиссию по допуску участников в одном экземпляре в день приезда.

К заявке прилагаются следующие документы на каждого спортсмена:

паспорт гражданина Российской Федерации;

зачетная классификационная книжка; удостоверение спортивного звания, приказ о присвоении или подтверждении спортивного разряда;

документ, подтверждающий принадлежность участника к субъекту Российской Федерации (выписка из приказа о зачислении спортсмена в физкультурно-спортивную организацию);

согласие родителей или законных представителей на участие в соревнованиях спортсменов, не достигших совершеннолетнего возраста;

согласие на обработку персональных данных;

полис обязательного медицинского страхования;

полис страхования жизни и здоровья от несчастных случаев (оригинал);

тарифный лист в двух экземплярах;

действующий сертификат онлайн-обучения РАА «РУСАДА».

Положением (регламентом) о соревнованиях могут устанавливаться и иные документы, необходимые для представления в комиссию по допуску. Положением (регламентом) о соревнованиях муниципального статуса, соревнований физкультурно-спортивных и других организаций, может быть

установлен иной порядок допуска к соревнованиям с представлением только лишь документов, указанных в положении (регламенте) о соревнованиях.

5.4. Ограничения допуска на участие спортсмена в соревнованиях.

До участия в соревнованиях не допускаются:

лица, не достигшие возраста, указанного как минимальный возраст спортсмена для участия в соревнованиях;

лица, в отношении которых применена и действует спортивная санкция в виде дисквалификации;

лицо, не предъявившее документ, удостоверяющий личность, либо документ, удостоверяющий возможность принимать участие в соревнованиях по медицинским показаниям;

лица, нарушающие общепризнанные нормы поведения, не допускаются до участия в соревнованиях или могут быть удалены с соревнования на основании решения ГСС/ПВЖ;

члены оргкомитета соревнований, судьи соревнований и иные официальные лица соревнований не могут являться участниками данных соревнований.

5.5. Принципы формирования комиссии по допуску участников соревнований, ее состав и обязанности.

Время и место работы комиссии по допуску указывается в положении (регламенте) о соревнованиях. В комиссию входят: главный судья соревнований (председатель Верховного жюри), главный секретарь соревнований, официальный врач соревнований, представители организатора соревнований.

5.6. Протесты на оценку.

5.6.1. В интересах справедливости, если Оценка за Трудность не соответствует тому, что было исполнено, либо допущены арифметические ошибки при вычислении Оцениваемой Трудности, при переводе ее в Оценку за Трудность, или при вычислении Окончательной Оценки, тогда для рассмотрения этого может быть подан протест в ВЖ.

5.6.2. Если Оценка за Трудность после протеста изменена, то в этом случае может возникнуть необходимость пересмотреть сбавки, выполненные Судьей по Трудности до этого.

5.6.3. Апелляции не могут быть поданы на оценки за исполнение и артистизм.

5.6.4. Протесты могут подаваться только на спортсменов своих Федераций.

5.6.5. С момента, как показали Оценку, любые протесты принимаются для рассмотрения, если они поданы не позднее, чем до окончания упражнения,

которое последовало после выставления оценки. Официально заявленный от Федерации (команды) представитель должен взять официальный бланк для протеста на столе у назначенного ответственного лица.

1) на табло будет указано, что принимается протест для рассмотрения;

2) протест должен содержать письменное объяснение, излагающее его основание;

3) написанный протест должен быть подан в течение 4-х минут после того, как был взят бланк для подачи апелляции, в противном случае протест становится устаревшим;

4) написанный протест должен быть подан совместно с денежным взносом от представителя Федерации (команды). Размер денежного взноса согласно решению ОСФ и указывается в регламенте соревнований, который увеличивается с каждой последующей апелляцией;

5) если денежный взнос во время подачи протеста не может быть внесен по каким-то причинам, то взятый апелляционный бланк, становится контрактом для оплаты соответствующего взноса в Оргкомитет или его представителю в конце соревнования.

5.6.6. ГСС/ПВЖ (или делегат) немедленно оповещают Экспертов Трудности ВЖ и ПСБ соответствующей бригады о полученном протесте. ПСБ немедленно запрашивает судей перепроверить оценку.

5.6.7. Если решение не может быть принято до начала упражнения следующих участников, то первоначально вычисленная оценка записывается как «предварительная» и будет рассматриваться по окончании соревновательного потока, но не позднее, чем до начала любой церемонии награждения.

5.6.8. Если протест оказывается обоснованным, то взнос немедленно после окончательного решения, возвращается заявителю. Если протест отклонен, то взнос от представителя Федерации (команды) изымается и направляется в Оргкомитет. Официальный бланк протеста прикладывается к итоговому протоколу соревнований.

Окончательное решение Верховного жюри должно быть зафиксировано в официальном бланке протеста, поданного представителем Федерации (команды).

Изменение оценки высвечивается на табло, и информатор объявляет окончательную оценку.

5.7. Процедура измерения спортсменов.

Перед началом соревнований спортсмены будут измеряться с точностью до миллиметра. Измерение будет проводиться Врачом или Физиотерапевтом

под наблюдением члена/членов Комитета ОСФ или ответственного лица/лиц (судья по измерению роста), назначенных Комитетом (представитель Комитета), которые контролируют и записывают все измерения в присутствии одного официального представителя Федерации.

5.7.1. Будет выполнена запись, подтверждающая присутствие и любые зарегистрированные измерения представителем Комитета, который будет уведомлять Представителя Федерации о выполненных измерениях.

5.7.2. По крайней мере 1 член Комитета ОСФ будет присутствовать при любом повторном измерении или измерении, которое может быть спорным. В случае любого подозрения в попытке избежать правильного измерения, должны присутствовать 3 члена (ВЖ), включая ГСС/ПВЖ.

5.7.3. Спортсмены в полных составах пар и групп обязаны быть вместе на измерении и иметь при себе карты аккредитации и паспорта. Они сверяются с регистрационным номером состава на соревнованиях.

5.7.4. Руководитель делегации и тренер несут ответственность и гарантируют прибытие их спортсменов для измерения.

5.7.5. Все спортсмены, которые выступают в составах – «нижние», «средние» и «верхние» измеряются:

1) босиком, одетые в футболку и шорты или в соревновательный костюм. Все бинты, бандажи, поддерживающие пояса должны быть сняты;

2) спортсмены лежат на спине, выпрямившись в линию на полу, в естественном положении – стопы вместе, колени вытянуты, плечи расслаблены;

3) длина по горизонтали от стоп (пяток) до макушки головы измеряется с использованием электронной рулетки.

5.7.6. Принципы измерения:

1) измерение может быть проведено или до, или после тренировочной сессии в назначенные для измерения дни;

2) спортсмены, которые не присутствовали на измерении в назначенные дни, будут отстранены от участия в соревнованиях. В исключительных обстоятельствах, (таких как болезнь) ГСС/ПВЖ может принять меры для измерения спортсмена в другое время;

3) когда рост партнеров явно в пределах нормы, их аккредитации (паспорта) будут зарегистрированы, и дальнейшего измерения не потребуется. Измерение может производиться, когда потребуются данные в целях исследования;

4) когда рост партнеров визуально не точно в пределах нормы, измерение является обязательным (это не может быть как возможный вариант для тренера или спортсмена);

5) применительно к группам, относительно самого высокого партнера, будет измеряться следующий по росту партнер согласно правилам выше. Тот же принцип применяется к следующим по росту партнерам;

6) первое измерение, выполненное с каждым из партнеров в составе, записывается и является окончательным. Представитель Федерации может запросить второе измерение незамедлительно;

7) если второе измерение подтверждает сбавку первого измерения, то результат записывается второго измерения, который является окончательным;

8) если результат второго измерения отличается от сбавки первого измерения, то обязательно последует третье измерение. Третье измерение будет выполнено немедленно;

9) результат третьего измерения будет записан как окончательный. Представитель Комитета может попросить ГСС/ПВЖ присутствовать на третьем измерении;

10) в случае повторных или многократных измерений будут измеряться все партнеры в составе и результат всегда есть как разница между партнерами в рамках одной процедуры измерения (а не результат лучшего измерения для каждого партнера отдельно).

5.7.7. ГСС/ПВЖ или Председатель АЖ имеют полномочия запросить повторное измерение любого состава во время соревнований, если есть вопрос относительно роста или сомнение в точности данных, предоставленных специалистами.

5.7.8. Если потребуется повторное измерение, то оно должно быть произведено по завершении первого упражнения Квалификации. В противном случае, результат первоначального измерения остается до конца соревнования и не может более оставаться под сомнением. Результат повторного измерения будет окончательным и будет применяться во всех упражнениях на соответствующих соревнованиях.

5.7.9. Спортсмены, которые не выполняют указания специалиста или представителя Комитета ОСФ без причины или умышленно, получают только одно предупреждение от представителя Комитета. Любые другие уклонения повлекут дисквалификацию от соревнования.

5.7.10. В случае если спортсмен пытается затруднять процесс измерения, после одного предупреждения измерение будет остановлено и последует объявить дисквалификацию ГСС/ПВЖ/Председателя АЖ.

5.7.11. После завершения измерения участников записи с его результатами передаются ГСС/ПВЖ/Председателю АЖ, который определяет, какие спортсмены получают сбавку за разницу в росте.

5.7.12. Допустимая разница в росте между партнерами 29 см.
(с допуском до 29.9 см):

1) от 30 см до 34,9 см разница соответствует сбавке:

Мужчины, женщины – 0.5 балла

2) 35 см и больше между партнерами соответствует сбавке:

Мужчины, женщины – 1.0 балл

5.7.13. Допустимая разница в росте между партнерами 29 см (с допуском до 29.99 см):

1) от 30 см до 34,99 разница соответствует сбавке:

Юноши	11 – 16 лет	0.1 балла
-------	-------------	-----------

Юноши	12 – 18 лет	0.3 балла
-------	-------------	-----------

Юниоры	13 – 19 лет	0.5 балла
--------	-------------	-----------

2) 5 см и больше между партнерами соответствует сбавке:

Юноши	11 – 16 лет	0.3 балла
-------	-------------	-----------

Юноши	12 – 18 лет	0.5 балла
-------	-------------	-----------

Юниоры	13 – 19 лет	1.0 балла
--------	-------------	-----------

5.7.14. Аппарат должен соответствовать по типу и стандарту (согласно Правилам ФИЖ) (рисунки № 1, 2, 3, 4, 5):

1) электронная лазерная рулетка;

2) торец устройства должен быть зафиксирован против вертикальной пластины треноги.



Рисунок № 1

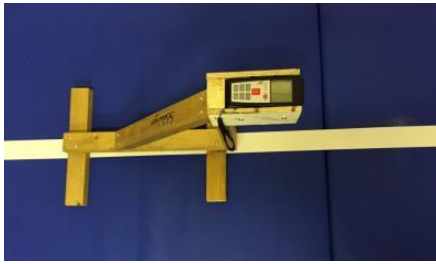


Рисунок № 2

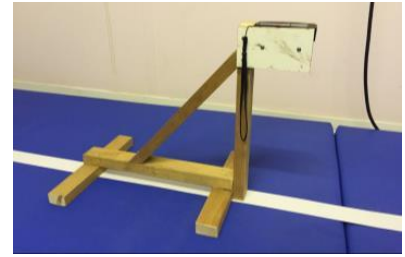


Рисунок № 3



Рисунок № 4



Рисунок № 5

Рисунки № 1, 2, 3, 4, 5. Прототипы аппаратов для измерения роста.

5.7.14.1. Правильное положение спортсмена для измерения роста (рисунок № 6):



Рисунок № 6. Правильное положение спортсмена для измерения роста

- 1) пятки прижаты к стене;
- 2) колени вытянуты;
- 3) голова в нейтральном положении;
- 4) плечи расслаблены.

5.7.14.2. Неправильное измерение роста спортсмена (рисунок № 7):

- ошибка 1: пятки не прижаты к стене;
- ошибка 2: колени согнуты;
- ошибка 3: грудной кифоз (горбатая спина);
- ошибка 4: поясничный лордоз (бедра приподняты);
- ошибка 5: голова не касается пола.



Рисунок № 7. Неправильное положение спортсмена для измерения роста.

5.8. Требования к костюму (Приложение № 2 Правил).

5.8.1. Спортсмены должны быть одеты в непрозрачные гимнастические костюмы. Костюмы должны быть элегантными и дополнять артистизм упражнения, не должны требовать поправления во время упражнения. Женщины могут выступать в купальниках, комбинезонах или купальниках с юбками. Мужчины могут выступать в цельных комбинезонах или купальниках с гимнастическими шортами или длинными гимнастическими брюками.

5.8.2. Партнеры должны быть одеты в одинаковую или гармонично подобранную форму с одинаковым покроем (кроме смешанных пар).

5.8.3. Под купальниками и юбками разрешено носить колготки. Купальники могут быть с рукавами или без, но танцевального стиля с узкими лямками не допускаются.

5.8.4. Модель по типу балетной «пачки», «папуасской травы» и в стиле «платья» запрещены. Юбка должна быть едина с купальником (она не должна отделяться).

5.8.5. По соображениям безопасности не допускается свободная одежда, выпирающие приспособления и принадлежности.

5.8.6. Вся одежда должна быть скромной, включая использование надлежащих предметов нижнего белья. Вырез на груди не должен опускаться ниже середины грудинной кости или не ниже нижнего края лопаток на спине. Кружева и прозрачный материал на туловище должны быть полностью на подкладке.

5.8.7. Провокационные модели, модели купальника для плавания и модели «бикини», с текстом, буквами, фотографиями, религиозными символами и рисунками лица в модели - запрещены.

5.8.8. Участники могут выступать босиком или в обуви, которая должна быть телесного, белого или цвета брюк, чистая и в хорошем состоянии. Мужчины, выступающие в брюках, должны быть обуты (чешки и/или носки).

5.8.9. Спортсмен должен иметь эмблему субъекта Российской Федерации или флаг Российской Федерации (для кандидатов в члены спортивной сборной команды России).

5.8.10. Каждое нарушение, касающееся соревновательного костюма, наказывается ПСБ.

5.9. Аксессуары и технические приспособления.

5.9.1. Видимые ювелирные украшения, включая пирсинг не разрешаются.

5.9.2. Блестки, камни, пояса, и кружева должны быть едины с тканью или надежно пришиты к костюму, но если они ранят участников, то ответственность за это несут тренеры и спортсмены.

Из соображений безопасности диаметр камней ограничен максимум 10 мм.

5.9.3. Заколки, ленты, резинки, банты, если они есть, должны быть закреплены. Персональные аксессуары для волос разрешены только в том случае, если они изготовлены из ткани и прикреплены к волосам.

5.9.4. Любые рисунки на лице не допускаются. Макияж должен быть не вызывающим и не изображать театральный образ (животного или человека).

5.9.5. Приспособления, типа поясов или подкладок для головы, облегчающие выполнение элементов, не разрешаются. Рекомендуется использовать тэйпы (бинты, пластыри) и поддерживающие бандажи нейтрального цвета. Любые исключительно необходимые фиксирующие приспособления, например, в виде фиксатора на колене, которые не имеют нейтральный цвет, могут быть надеты без сбавки, если Федерация сделает официальное заявление в Технический Комитет, для специального разрешения.

5.9.6. Каждое нарушение наказывается ПСБ.

5.10. Тарифные листы.

5.10.1. Тарифные листы (ТЛ) – иллюстрированные задекларированные в компьютерном формате с использованием официальных рисунков парных, групповых и индивидуальных элементов, которые должны быть выполнены. Трудность, номер страницы и номер элемента из Таблиц Трудности должны сопровождать каждый элемент. Кроме того, должны указываться: планируемое время фиксации статических удержаний, а также направленность и количество вращений по сальто и поворотов по пируэтам.

5.10.2. В ответственность тренера входит подготовка правильного и аккуратно оформленного ТЛ.

5.10.3. Делегации должны предоставить два экземпляра ТЛ на каждое упражнение, для каждой пары или группы, входящих в спортивную сборную команду:

Квалификация и Финалы – во время аккредитации или в рамках процесса, опубликованного в Рабочем плане;

изменения для Финалов – в течение 1 часа после окончания квалификационных соревнований (за исключением, если в Рабочем плане будет другая информация).

5.10.4. ТЛ должен подать персонально Руководитель команды (или назначенный делегат/тренер) при аккредитации или в соответствии с процессом, опубликованным в Рабочем плане. Их подача регистрируется Организационным Комитетом.

Штрафы за позднюю подачу ТЛ:

за каждый недостающий ТЛ, не предоставленный в течение одного дня (24 часа) после опубликованной даты и времени сдачи без одобрения, будет начисляться штраф 1000 рублей для региональной федерации;

если ТЛ поданы менее, чем за один день (24 часа) до начала соревнований, то команда (пара/группа) не будут допущены к соревнованиям.

В особых случаях ТЛ могут быть приняты через электронную почту.

5.10.5. Официальный ТЛ должен быть использован и оформлен надлежащим образом. Образец находится в Таблице Трудности. Неофициальные и неразборчивые ТЛ будут возвращены для исправления (Приложение № 4 Правил).

5.10.6. Парно-групповые элементы и индивидуальные элементы должны вместе указываться в том порядке, в котором они будут выполняться.

Если элементы выполняются не в том порядке, как они заявлены в ТЛ, то СТ сделают сбавку 0.3 балла из окончательной оценки.

5.10.7. В ТЛ должны быть включены только те элементы, которые используются для трудности. Если заявлено больше элементов, то первые 8 будут засчитываться для трудности.

5.10.8. Только те элементы, которые заявлены в ТЛ и выполнены, будут засчитываться в трудность и для СТр. В Динамическом упражнении максимум 1 альтернативный элемент может быть внесен в ТЛ. В Комбинированном упражнении максимум 1 альтернативный динамический элемент может быть заявлен в ТЛ. Если записано больше, чем 1, то ТЛ возвращается для исправления.

5.10.9. По крайней мере за 12 часов до начала соревнования тренеры будут информированы СТ, в установленное время и в определенном месте, о проблемах, связанных с проверкой ТЛ. Тренер несет ответственность

за решение данной проблемы. СТ позволяют повторную подачу исправленного ТЛ, но не позднее, чем за 90 минут до начала соревнований.

Если будут найдены проблемы в ТЛ во время соревнований, то будет применена корректная трудность. В этом случае СТ может получить наказание за не выявленные ошибки во время предварительной проверки.

5.10.10. В исключительных случаях (например, травма), ГСК/ВЖ вправе позволить внести небольшие изменения в ТЛ за 30 минут до начала соревнований. Это делается с иллюстрацией заменяемого элемента и указанием его трудности, номера элемента и страницы из Таблиц Трудности. ГСК/ВЖ сообщает ПСБ, который подтвердит Оценку за Трудность и проинформирует СТ об изменениях.

5.10.11. Если в Финале будут изменены отдельные элементы или будет выполняться другое упражнение, то новый ТЛ или изменения, выделенные в пересмотренных ТЛ, должны быть поданы в назначенное время и месте в течение одного часа после окончания квалификационных соревнований. Изменения должны включать заявленную трудность. СТ проверяют новые ТЛ и передают их ПСБ, который обеспечит получение ГСК/ВЖ правильных копий ТЛ до начала Финальных соревнований.

5.11. Оценивание упражнений.

5.11.1. Каждое из 3-х упражнений: Балансовое, Динамическое и Комбинированное, имеют различный характер и судятся в соответствии с артистическим мастерством, оцениваемой трудностью и техническим исполнением.

5.11.2. ПСБ отвечает за обеспечение того, чтобы все судьи бригады выставляли оценки в соответствии с Правилами.

5.11.3. Судьи по Артистизму оценивают артистическое мастерство выполненного упражнения для определения Оценки за Артистизм «А».

5.11.4. СТ совместно определяют трудность упражнения. Общая оцениваемая трудность переводится (конвертируется) в Оценку за Трудность «D».

5.11.5. Судьи по Исполнению оценивают техническое мастерство выполненного упражнения для определения Оценки за Исполнение «Е».

5.11.6. ПСБ делает сбавки «Р» из Общей оценки, состоящей из суммы оценок «А», «Е», и «D».

5.11.7. Выставление оценок.

Зрителям показывают оценки «Е», «А», «D», сбавки, окончательную оценку и место.

На всех соревнованиях Исполнение и Артистизм в каждом упражнении оцениваются от 0 до 10.0 баллов с точностью 0.001 балла.

Оценка за Трудность в упражнении для мужчин, женщин не ограничена, она «открытая».

Максимальная трудность в упражнении для возрастных групп «Юниоры» и «Юноши» строго ограничена, согласно Свода Правил ФИЖ.

5.11.7.1. Оценка «Е».

Оценка Исполнения «Е» за выполненное упражнение, определяется как среднее арифметическое из двух оценок 4-х Судей Исполнения после удаления из 4-х - самую высокую и самую низкую. После этого средняя оценка умножается на два (x2) из нее СТ выполняют какие-либо сбавки.

В исключительных случаях, если только 3-и Судьи по Исполнению, то оценка «Е» равна среднему баллу всех 3-х оценок, умноженному на два (x2). Точность должна быть до 0,001 без округления конечной цифры.

5.11.7.2. Оценка «А».

Оценка Артистизма «А» за выполненное упражнение, определяется как среднее арифметическое из двух оценок 4-х Судей по Артистизму после удаления из 4-х - самую высокую и самую низкую. Точность должна быть до 0,001 без округления конечной цифры.

В исключительных случаях, если только 3-х Судьи по Артистизму, оценка «А» равна среднему баллу всех 3-х оценок.

5.11.7.3. Оценка «D».

Сумма трудности выполненных в упражнении отдельных элементов обеспечивает его совокупную сложность, которая и определяет Оценку за Трудность всего упражнения.

Оцениваемая трудность конвертируется в Оценку за Трудность «D» делением на 100 (возрастные группы «Юниоры» и «Юноши» в соответствии со Сводом Правил ФИЖ и Классификационной программой по спортивной акробатике).

Оценку трудности упражнения показывают после ее одобрения СТ.

5.11.7.4. Общая Оценка.

Общая Оценка – это оценка перед тем, как ПСБ и/или СТ выполняют какие-либо сбавки.

Оценка за упражнение, выполненное взрослыми, не имеет максимального предела.

Общая оценка выполненного упражнения вычисляется по формуле:

Оценка «Е» + Оценка «А» + Оценка «D» = Общая оценка за выступление.

5.11.8. Сбавки.

ПСБ суммирует сбавки и вычитает их из общей оценки. Это представлено формулой:

Оценка «Е» х 2 – Сбавки (наказания) Судьи по трудности = Оценка за Исполнение;

Оценка «А» – Сбавки (наказания) Председателя судейской бригады = Оценка за Артистизм.

ПСБ выполняет сбавки из Общей Оценки за:

отклонения от допустимой разницы в росте между партнерами;
превышение лимита времени длительности упражнения;
шаги, приземления и падения за ограничительную линию ковра;
нарушения, касающиеся костюмов и аксессуаров.

СТ выполняют сбавки из Общей Оценки за:

статические удержания, не зафиксированные заявленное в ТЛ или требуемое время;

невыполнение СТр;

выполнение запрещенных элементов;

невыполнение элементов в порядке их декларирования в ТЛ.

6. ТРЕБОВАНИЯ К ФОРМИРОВАНИЮ СУДЕЙСКОЙ КОЛЛЕГИИ (ЖЮРИ)

6.1. Руководство соревнованиями.

Все соревнования должны включать следующее руководство:

Апелляционное Жюри (АЖ);

Главная судейская коллегия, Верховное Жюри (ГСК/ВЖ);

Главный судья соревнований, Председатель Верховного жюри (ГСС/ПВЖ);

Заместитель главного судьи;

Председатели судейских бригад (ПСБ);

Эксперты по Трудности;

Эксперты по Исполнению;

Эксперты по Артистизму;

Судьи по Трудности (СТ);

Судья по Исполнению;

Судьи по Артистизму;

Судья по измерению роста;

Судья на времени;

Судья на линии;

Судья на музыке;

Судья - информатор;
Судья на видео;
Организационный комитет;
Секретариат;
Технический персонал (медицинский персонал).

6.2. Судейская коллегия следит за соблюдением Правил, положения (регламента) о соревновании.

6.1. АПЕЛЛЯЦИОННОЕ ЖЮРИ

6.1.1. Апелляционное Жюри состоит из двух членов Комитета ОСФ и одного лица, не задействованного в ВЖ или судействе соревнований. Апелляционное Жюри получает и рассматривает апелляции против решений Верховного Жюри. Апелляционное Жюри следит за соблюдением Правил, Технического Регламента ФИЖ и положения (регламента) соревнований.

6.1.2. Апелляционное Жюри рассматривает протесты на работу главной судейской коллегии и судейских бригад, касающиеся трудности и выполнения Специальных требований (дополнительные обязательные требования к составлению упражнения). В отдельных случаях могут рассматриваться протесты по спорным вопросам, связанным с длительностью фиксации статических элементов, а также с определением наличия/отсутствия падения.

6.1.3. Протесты могут подаваться представителем команды или тренером на оценку только своих участников.

6.1.4. Решения Апелляционного Жюри являются окончательными.

6.2. ВЕРХОВНОЕ ЖЮРИ

6.2.1. В ГСК/ВЖ входят максимум:

- а) Главный судья соревнований (ПВЖ)
- б) 1-6 Заместителей главного судьи соревнований:
- в) 2 эксперта по Трудности;
- г) 2 эксперта по Артистизму;
- д) 2 эксперта по Исполнению.

6.2.2. ГСК/ВЖ контролирует все аспекты соревнования от подготовки до его завершения. Это включает: поддержание связи с принимающей федерацией; подготовку оборудования и средств его обслуживания для тренировок и соревнований; контроль за поведением спортсменов, тренеров, судей и официальных лиц в течение тренировок и соревнования; руководство работой судей; оценка мероприятия после окончания соревнования.

6.2.3. На соревнованиях по спортивной акробатике, в ГСК/ВЖ обычно входят члены Комитета ОСФ и привлеченные к судейству в ГСК/ВЖ судьи Всероссийской категории, не имеющие взысканий и имеющие высокий уровень качества судейства.

6.2.4. Члены ГСК/ВЖ не должны иметь никаких обязанностей, связанных с региональными командами в течение всего периода соревнования.

6.2.5. За исключением вопросов относительно дисциплинарных санкций, все решения ГСК/ВЖ являются окончательными в течение соревнования. Они будут полностью оценены немедленно после соревнований и любые серьезные ошибки будут обсуждены и исправлены.

6.2.6. Контролировать процесс измерения роста, чтобы гарантировать, что он проводится в соответствии с пунктом 5.7 Правил.

6.2.7. Назначить делегата, который будет присутствовать во время повторного измерения любого участника в спорном вопросе для принятия решения или по просьбе медицинского персонала по любой причине.

6.2.8. ГСК/ВЖ может позволить остановить и разрешить повторить упражнение, если есть неисправность в звуковой системе или музыка начинается в неправильном месте.

6.3. ГЛАВНЫЙ СУДЬЯ (ПРЕДСЕДАТЕЛЬ ВЕРХОВНОГО ЖЮРИ) И ЗАМЕСТИТЕЛЬ ГЛАВНОГО СУДЬИ (ЗАМЕСТИТЕЛЬ ПРЕДСЕДАТЕЛЯ ВЕРХОВНОГО ЖЮРИ)

6.3.1. Обязанности ГСС/ПВЖ.

6.3.1.1. ГСС/ПВЖ возглавляет судейскую коллегию и руководит соревнованиями. Он отвечает за подготовку и проведение соревнований в соответствии с Правилами, положением (регламентом) о соревнованиях.

6.3.1.2. ГСС/ПВЖ в соответствии с Правилами обязан:

руководить проведением соревнований;

проверить подготовку мест соревнований, оборудования и инвентаря;

составить список ГСК/ВЖ, ПСБ, СТ и провести их жеребьевку во время проведения общего совещания судей и представителей команд за один день до начала соревнований;

составлять список судейских бригад, обслуживающих соревнования, путем жеребьевки ежедневно за 30 минут до начала соревнований;

проводить организационное совещание перед началом соревнований;

обеспечить информацией участников, судей, зрителей, руководителей команд, представителей прессы, радио и телевидения;

отвечает за организацию и проведение пресс-конференции;
по окончании соревнований сдать отчет в организацию, проводившую соревнования.

6.3.1.3. ГСС/ПВЖ определяет порядок работы обслуживающего персонала, определяет место для работы фотографов и репортеров на соревнованиях.

6.3.2. ГСС/ПВЖ имеет право:

разрешить, после согласования с Апелляционным Жюри, участнику возобновить попытку, если выполнению упражнения помешали не зависящие от участников причины;

в исключительных случаях, при явной ошибке судейской бригады, наказать виновных судей, совершивших ошибку, вплоть до отстранения;

задержать или прекратить соревнования, если что-либо мешает их нормальному проведению;

снять с соревнований участников, тренеров и судей, допустивших неэтичные поступки;

снять с соревнований неподготовленных участников.

В конце соревнований подготовить отчет главного судьи (Приложение № 6 Правил).

6.3.3. Права и обязанности заместителя главного судьи (заместителя председателя Верховного Жюри).

Заместитель главного судьи назначается ГСС/ПВЖ. В отсутствие ГСС/ПВЖ выполняет его обязанности, пользуясь всеми его правами.

Присутствует на всех судейских совещаниях, контролируют работу судейских бригад.

6.4. ГЛАВНЫЙ СЕКРЕТАРЬ И СЕКРЕТАРЬ

6.4.1. Главный секретарь руководит работой секретариата:

готовит предварительную документацию для судей и руководителей команд;

составляет списки участников, судей и всего состава команд;

проверяет судейские протоколы (карточки участников), результаты, поступающие в ходе соревнований и итоговые - по окончании соревнований;

выдает срочную информацию;

ведет протоколы хода соревнований;

готовит наградной материал для вручения победителям, призерам и тренерам победителей;

осуществляет контроль результатов, обрабатываемых компьютером;

составляет письменный отчет после проведения соревнований.

хранит судейскую документацию и сдает ее организации, проводящей соревнования.

6.4.2. Секретарь подчиняется Главному секретарю и выполняет его поручения.

6.5. СОСТАВ СУДЕЙСКИХ БРИГАД

6.5.1. Судейская бригада для каждой спортивной дисциплины в виде спорта «спортивная акробатика» состоит из (таблица № 2):

Таблица № 2

Состав судейской бригады

Статус спортивного судьи	Количество в одной бригаде	Сокращенное название
Председатель Судейской Бригады (арбитр)	1	ПСБ
Судьи по Трудности	2	СТ
Судьи по Исполнению	4-6	СИ
Судьи по Артистизму	4-6	СА
Судьи на линии	2	СЛ
Судья на времени	1	СВ

В исключительных случаях, если только 3-и Судьи по Исполнению, то оценка «Е» равна среднему баллу всех 3-х оценок, умноженному на два (x2). Точность должна быть до 0,001 без округления конечной цифры.

Когда необходимое количество судей в бригадах набрано, то из числа судей, не попавших по жребию в бригады, назначаются Судьи на Линии и на Времени.

6.5.2. Обязанности судей до начала соревнований.

6.5.3. Иметь действующую судейскую категорию и прохождение курсов спортивных судей в каждом олимпийском цикле.

6.5.3.1. Быть подготовленным к соревнованиям до прибытия на мероприятие, изучив Правила, соответствующие обучающие программы судей, Технические регламенты, Правила для судей и Кодекс этики и Дисциплины.

6.5.3.2. Перед подачей заявки помочь тренерам сборных команд субъектов Российской Федерации проверить все ТЛ своих федераций.

6.5.3.3. Иметь официальные формы судей – листы по Исполнению и Артистизму на соревнованиях.

6.5.3.4. Посещать все назначенные семинары, практические занятия и инструктажи до, вовремя и после соревнований. Непосещение повлечет отстранение от выполнения судейских обязанностей, если смягчающие вину обстоятельства, не будут согласованы с ГСК/ВЖ.

6.5.3.5. Обязанности судей во время соревнований.

6.5.4. Строго соблюдать Технический Регламент, Свод Правил, Судейские Правила. За их нарушение будет вынесено устное предупреждение от ГСС/ПВЖ, которое может быть передано через ПСБ. В случае повторного нарушения, на данных или любых последующих соревнованиях в течение цикла, к судье будут применены санкции в соответствии с действующими Судейскими Правилами ФИЖ, Этическим и Дисциплинарным Кодексами.

6.5.4.1. Носить официальную униформу. Если судья одет в несоответствующую униформу, то он не будет допущен к судейству.

6.5.4.2. Не выполнять никаких других обязанностей во время соревнований.

6.5.4.3. Не контактировать никоим образом с любым из тренеров или спортсменов во время разминки и в течение соревновательных потоков. Нарушение повлечет немедленное отстранение от судейства данного потока с официальным предупреждением.

6.5.4.4. Следовать всем указаниям ГСК/ВЖ и ПСБ. В противном случае это может привести к предупреждению или санкциям.

6.5.4.5. Во время судейства находиться на своих местах и не покидать их, не разговаривать и не подавать сигналов другим судьям, зрителям, или участникам. Любое нарушение будет наказываться немедленным предупреждением или санкциями.

6.5.4.6. Когда нет электронной системы судейства, вести письменный учет, включая стенографию (Свод правил ФИЖ), каждого оцененного упражнения. Они должны подаваться ПСБ или в ГСК/ВЖ.

6.5.4.7. Судьи должны ввести свои оценки (сбавки) в систему подсчета баллов независимо друг от друга сразу после окончания упражнения.

6.5.4.8. Судьи не могут изменить свои оценки после того, как они зарегистрированы, пока ПСБ не даст на это разрешение (все изменения регистрируются ПСБ и анализируются после соревнований).

Просьба изменить оценку может быть сделана, если была допущена ошибка при регистрации оценки.

6.5.4.9. Оставаться на своих судейских местах по окончании раунда соревнований и во время церемонии награждения, пока не разрешит покинуть их ГСС/ПВЖ.

6.6. ПРЕДЕСЕДАТЕЛИ СУДЕЙСКИХ БРИГАД

6.6.1. ПСБ избирается путем проведения жеребьевки из судей Всероссийской категории, международной категории, не имеющих взысканий и имеющие высокий уровень качества судейства.

6.6.2. Избрание ПСБ происходит путем жеребьевки на совместном совещании спортивных судей и представителей команд.

6.6.3. Они должны всегда поступать этично, следуя нормам Этического и Дисциплинарного Кодексов ОСФ и ФИЖ.

6.6.4. ПСБ должны следовать указаниям ГСК/ВЖ.

6.6.5. Каждый ПСБ руководит и контролирует судейство в своей бригаде на протяжении всех соревнований. Состав бригады меняется на каждой сессии соревнований. ПСБ должен быть готов вести судейство во всех 5-ти акробатических дисциплинах.

6.6.6. Если на соревнованиях присутствует достаточное количество судей, ПСБ будут помогать Судьи на времени и Судьи на линии.

6.6.7. Обязанности ПСБ перед соревнованиями.

Изучить настоящие Правила, Свод Правил ФИЖ, Судейские правила ФИЖ и соответствующий Технический Регламент ФИЖ.

Организовывать, контролировать, помогать и руководить работой Судей по Трудности при проверке ТЛ каждого из упражнений, которые будут выполняться на соревнованиях.

Убедиться, что СТ полностью проверили описания до начала соревнований.

Если трудность в ТЛ оценивается на цифровой платформе, то файлы должны быть проверены на точность и правильный порядок. Если ТЛ выполнены на бумаге, он должен убедиться, что все ТЛ находятся в соответствии с порядком выступления, скопированы и распространены среди соответствующих лиц.

Сообщать и советоваться с ГСК/ВЖ о любых спорных вопросах с тем, чтобы решить их в течение предсоревновательного подготовительного периода.

6.6.8. Обязанности ПСБ во время соревнований.

ПСБ обязан:

сбирать судейскую бригаду для выхода на соревновательную арену перед каждым раундом соревнований или церемонией награждения и выхода по сигналу ГСС/ПВЖ;

подавать сигнал разрешения участникам начать свои выступления на соревнованиях;

сохранять все рабочие записи выступлений;

выставлять оценку «Е»;

контролировать длительность упражнения, а также фиксировать все заступы за границу ковра (помощь могут оказывать Судьи на времени и Судьи на линии);

совместно с СТ принимать решения по поводу сбавок для применения к окончательному результату;

применять сбавки к окончательной оценке;

получать оценки от судей, проверять их объективность;

отвечать любому судье, который встает, чтобы указать на ошибку при записи оценки.

Вмешаться:

Когда СТ не может решить вопрос, связанный с оцениваемой трудностью элемента или оценкой D.

Если судья на линии не заметил ошибки.

Если судья времени допустил ошибку.

Выводить оценку до начала выступления следующих спортсменов, за исключением случаев, когда имеется серьезная проблема и недостаточно времени для решения. В этом случае:

ПСБ просит временную оценку, которую необходимо записать.

ПСБ сообщает ГСС/ПВЖ, что потребуются необходимые действия в конце соревнований и перед любой церемонией награждения.

Выпустить оценки «А», «Е», «D», окончательную оценку и сбавки на экран и если оценка не приостановлена ГСС/ПВЖ в течение позволенного времени, или запросить выставления предварительной оценки, если потребуется задержка при рассмотрении протеста.

В конце каждого дня соревнований письменно сообщать ГСК/ВЖ о любых выявленных проблемах в бригаде.

6.7. СУДЬИ ПО ТРУДНОСТИ

6.7.1. Обязанности СТ перед соревнованиями.

6.7.1.1. На всех соревнованиях, при руководстве и поддержке ПСБ, СТ должны собраться для утверждения трудности всех элементов, включенных в упражнения участников на основании ТЛ. ПСБ обращается за помощью к Эксперту по Трудности (контролирует работу судьи по Трудности) ГСК/ВЖ, когда невозможно решить спорный вопрос.

6.7.1.2. На всех соревнованиях, в установленное время и место, СТ сообщается информация для тренеров о любых неточностях в трудности

заявленных элементов. Любые изменения в ТЛ, вносимые тренером, должны быть одобрены СТ не позднее 90 минут до начала соревнований.

6.7.1.3. Неточности в ТЛ, обнаруженные во время соревнований, будут своевременно исправлены, даже если тренер не был извещен перед соревнованиями. Однако, за такие ошибки СТ могут подвергнуться санкциями.

6.7.1.4. СТ подсчитывают Общую Трудность упражнения. После того, как трудность будет определена, на ТЛ должны быть проставлены даты и подписи СТ.

6.7.1.5. СТ гарантируют, что все ТЛ укомплектованы.

6.7.2. Обязанности СТ во время соревнований.

6.7.2.1. Совместно утверждают оцениваемую трудность выполняемых упражнений и их Оценку за Трудность в строгом соответствии со Сводом Правил.

6.7.2.2. Совместно с ПСБ принимают решение о том, какие штрафы будут применены к окончательной оценке.

6.7.2.3. В ТЛ записывают (онлайн или на бумаге):

выполненные элементы;

при необходимости скорректированную трудность;

сбавки за время (в соответствующем боксе ТЛ);

пересмотренную Трудность и Оценку за трудность.

6.7.2.4. Сверяют сбавки, применяемые СТ из окончательной оценки согласно Статье 44.3 Свода Правил ФИЖ.

6.7.2.5. Если спорный вопрос, относящийся к Трудности элемента или к Оценке за Трудность, не может быть решен, то СТ запрашивают помощь ПСБ. Если система блокируется, соответствующий эксперт ГСК/ВЖ и ГСС/ПВЖ (при необходимости) принимают окончательное решение. Вопрос должен быть решен до начала выступления следующих участников. Если это невозможно, то до окончания раунда соревнований регистрируется предварительная оценка, но окончательная оценка должна быть выставлена до начала любой церемонии награждения.

6.7.2.6. В конце каждого Квалификационных соревнований и после Финала ТЛ должны быть возвращены ГСС/ПВЖ для анализа после соревнований.

6.7.3. Эксперт по Трудности контролируют работу Судей по Трудности.

6.8. СУДЬИ ПО АРТИСТИЗМУ И ИСПОЛНЕНИЮ

6.8.1. На всех соревнованиях Судьи по Артистизму и Исполнению назначаются в бригады жеребьевкой.

Судьи по Артистизму оценивают артистическое мастерство выполненного упражнения строго в соответствии с настоящими Правилами, используя форму артистизма (онлайн или на бумаге).

Судьи по Исполнению оценивают выполненное упражнение исходя из допущенных технических ошибок в соответствии с Правилами.

Оценивание упражнений не обсуждается с кем-либо, не имеющим отношение к судейству.

Если судья совершил ошибку при выставлении оценки на электронном пульте, то он немедленно встает, чтобы указать на свою ошибку, ПСБ потребует предоставить ему судейский бланк с записью сбавок, зафиксированных судьей, как основание для его просьбы.

Исключение к правилу, не допускающему изменение оценки после ее регистрации, возможно, только если ГСС/ПВЖ не попросят судью пересмотреть оценку, если она является невозможной. Изменение оценки не является обязательным; судья может отказаться. Однако отказ изменить оценку может повлечь предупреждение или санкции. Зафиксированная запись сбавок, выполненных судьей, будет немедленно запрашиваться, и ситуация может быть пересмотрена при анализе соревнований.

6.8.2. Эксперты по Артистизму и Исполнению контролируют работу Судей по Артистизму и Исполнению.

6.9. СУДЬИ – АССИСТЕНТЫ

6.9.1. Функции судей: Судья по измерению роста; Судья на времени; Судья на линии; Судья на музыке; Судья - информатор; Судья на видео – указаны в Приложении № 1 Правил.

7. СУДЕЙСКАЯ УНИФОРМА

7.1. Члены Комитета ОСФ должны носить униформу на всех соревнованиях и официальных мероприятиях.

7.2. Судьи должны носить официальную униформу при проведении соревнований, в соответствии с Общим правилом для судей ФИЖ.

8. СВЕДЕНИЯ О ТЕХНИЧЕСКОМ ПЕРСОНАЛЕ

8.1. Персонал медицинской службы соревнований. Права и обязанности врача (медицинского работника) соревнований.

8.2. Все соревнования по спортивной акробатике должны проводиться с обеспечением Оргкомитетом функционирования медицинской службы соревнований.

8.3. К медицинской службе соревнований относятся:

8.3.1. Медицинский врач/медицинский работник соревнований, имеющий лицензию на оказание услуг в области спорта и спортивной медицины.

8.3.2. Скорая помощь в виде медицинской бригады и соответствующего количества оборудованных транспортных средств, присутствующих на месте проведения соревнований в соответствии с Правилами. Дежурные машины скорой помощи должны присутствовать в течение всего времени проведения соревнований для оказания срочной медицинской помощи и доставки, в случае необходимости, травмированного спортсмена и/или иного лица в больницу для оказания дальнейшей квалифицированной медицинской помощи.

8.4. До начала и накануне соревнований медицинский врач/медицинский работник:

а) взаимодействует с Оргкомитетом и составляет список медикаментов/средств для своевременного оказания неотложной медицинской помощи на соревнованиях;

б) является членом комиссии по допуску спортсменов и в этом качестве: проверяет наличие и правильность заполнения предоставленных участниками всех медицинских документов;

проводит медицинскую инспекцию и докладывает ГСС/ПВЖ обо всех сомнительных случаях. В случае сомнений, медицинский работник соревнований имеет право и полномочия потребовать присутствия спортсмена для проверки состояния его здоровья/физического состояния для последующего допуска или отказа в допуске к соревнованиям.

8.5. В течение соревнований:

а) присутствует у соревновательной площадки для незамедлительного оказания медицинской помощи в случае необходимости;

б) руководит работой бригад скорой помощи и координирует их работу, совместно с бригадой скорой помощи принимает решение о срочной госпитализации, информирует спортсмена и/или его ближайших родственников о принятом решении;

в) после падения спортсмена, в обязательном порядке проводит его обследование для допуска к дальнейшему участию в других соревнованиях турнира, отказ спортсмена пройти такое обследование автоматически означает исключение спортсмена из дальнейших соревнований, то есть техническую дисквалификацию.

9. РЕКОМЕНДУЕМЫЕ ОБРАЗЦЫ ОТЧЕТНЫХ ДОКУМЕНТОВ

9.1. Организатор спортивного соревнования обязан обеспечить обслуживание спортивных соревнований в программе, аттестованной в ОСФ и содержащей формат обмена данных, утвержденный ОСФ.

9.2. Требование к протоколу соревнований (Приложение № 5 (1), 5 (2) Правил):

1) название соревнований: обязательно указывать вид спорта, если первенство России возрастную группу (например: Первенство России по спортивной акробатике среди юношей и девушек/юниоров и юниорок; Всероссийские соревнования по спортивной акробатике «НАЗВАНИЕ СОРЕВНОВАНИЙ»);

2) Единый календарный план №;

3) дата и место проведения в соответствии с Единым календарным планом;

4) в названии спортивной дисциплины указать вид-упражнение-возраст (например: пара - многоборье – девушки 12-18 лет, смешанная пара – финальное балансовое упражнение – юниоры, юниорки 13-19 лет);

5) подписывают отчет три судьи:

главный судья соревнований (Председатель Верховного Жюри)

главный секретарь

третий судья Всероссийской категории - член Главной судейской коллегии (Верховного жюри, Апелляционного жюри, Председатель судейской бригады);

6) список субъектов, в котором обязательно должно быть указано название соревнований, дата и место проведения, № Единого календарного плана.

9.3. Список субъектов подписывает только Главный судья (Председатель Верховного жюри):

1) список судей, в котором обязательно должно быть указано название соревнований, дата и место проведения, № Единого календарного плана;

2) к списку судей необходимо приложить копии удостоверений Всероссийской категории трех судей, чьи подписи стоят в протоколе, а также

при необходимости их приказы о подтверждении Всероссийской категории.

9.4. Публикация результатов официальных спортивных соревнований обязательна на официальном сайте ОСФ.

Приложение № 1
к правилам вида спорта
«спортивная акробатика»

СПИСОК ПОНЯТИЙ И ТЕРМИНОВ

ТЕРМИНЫ	ОПРЕДЕЛЕНИЕ
ФИЖ	Международная Федерация гимнастики
Акробатика	Соединение гимнастических упражнений с артистизмом в постановке с хореографией и взаимосвязью с одним или более спортсменами, включающими элементы с входами, построениями, балансом, гибкостью, силой, бросками, полетами, ловлями, покачиваниями, вращениями, поворотами, акробатическими прыжками, перепрыгиваниями и ловкостью, без страховки и со страховкой
ТР ФИЖ	Технический Регламент ФИЖ, охватывающий правила соревнований по спортивной акробатике
Судейские Правила	Судейские Правила ФИЖ включают в себя основу общих принципов, которые будут соблюдаться всеми гимнастическими дисциплинами. Специальные Судейские Правила ФИЖ для акробатики предоставляют подробную информацию только для спортивной акробатики.
Свод Правил ФИЖ	Правила для участников соревнований спортивной акробатики, которые формируют контракт между участниками, тренерами и судьями, и определяют критерии структуры и состава упражнений и для достижения совершенства в каждом аспекте акробатики
Сокращения (рукопись)	Система обозначения элементов символами, которая обеспечивает универсальный язык для судей и используется при оценивании выполняемых упражнений. Система находится в Приложении 4 Свода Правил ФИЖ.

Таблица Трудности (ФИЖ)	Матрица, по которой элементам трудности начисляется стоимость. У каждого элемента или части элемента есть цифровое значение стоимости.
Тарифный лист (ТЛ)	Тарифный лист является иллюстрированным описанием элементов, которые участники намерены выполнить на соревновании. Каждый элемент Трудности зарегистрирован по порядку исполнения и указана его трудность, как определено в Таблицах Трудности. В Тарифном листе также указывается общая сумма Оцениваемой Трудности упражнения и максимальная Оценка за Трудность перед исполнением.
КАТЕГОРИИ ДИСЦИПЛИН (сокращенное обозначение дисциплин)	5 ДИСЦИПЛИН СПОРТИВНОЙ АКРОБАТИКИ
♀ 2 W2	Женские пары (Пара женщины)
♀ 3 W3	Женские группы (Тройка)
♂ 2 M2	Мужские пары (Пара мужчины)
♂ 4 M4	Мужские группы (Четверка)
♂♀ MX2	Смешанные пары (Смешанная пара)
УПРАЖНЕНИЯ	Определение
Упражнения	Балансовое, Темповое, Комбинированное соревновательные упражнения, характерные для спортивной акробатики
Балансовое	Термин относится к соревновательному упражнению, в котором участники должны показать силу, гибкость, ловкость, статические удержания, входы и движения. Характерные элементы со статическим удержанием доминируют в упражнении.
Динамическое	Термин относится к соревновательному упражнению, в котором участники должны

	показать способности начинать и останавливать полет (ловить), прерывать, ассистировать.
Комбинированное	Термин относится к соревновательному упражнению, в котором участники должны демонстрировать характеристики балансового и темпового упражнений.
Артистизм	Структурно - артистическая композиция и дизайн соревновательных упражнений
Исполнение	Техническое мастерство исполнения соревновательных упражнений
Трудность	Стоимость элементов, выбранных для композиционных упражнений
Оценка за Трудность	Каждый элемент, выполненный в упражнении, оценен по трудности, исчисляемой в единицах (стоимость) и находится в Таблице Трудности
Открытая Трудность	Нет никаких ограничений Общей трудности, которая может быть заявлена для выполнения упражнения и определения Оценки за Трудность
Закрытая Трудность	Трудность, заявленная участниками в упражнении, ограничена. Это имеет место в соревнованиях юношей и Возрастных групп
Статическое удержание	Позиция, которая фиксируется парой или группой 3 секунды, как заявлено
Движение	Движение, связывающее один статический элемент с другим
Движение «верхнего»: Движение «нижнего»:	Движение из одного положения в другое и заканчивающееся 3-х секундным статическим удержанием.
Вход	Движение с пола или партнера в статическое положение на более высокую точку опоры, заканчивающееся 3-х секундным статическим удержанием
Удержания	Статическая поза, выдержанная предусмотренное количество времени
Недодержка	Статическое удержание в Балансовом и в Комбинированном упражнениях, которое

	было выполнено с нарушением времени удержания. Сбавка 0.3 балла из общей оценки Судьей по Трудности за каждую недостающую секунду.
Переходная пирамида	Пирамиды в женских или мужских групповых упражнениях, состоящие из 2-х или более частей, с движениями без схода на пол.
Темп	Когда два элемента в темповом или комбинированном упражнениях исполняются в немедленной последовательности (связке) между собой без предварительной подготовки.
Переход в группах	Из одного статического удержания на одной базовой позиции в статическое удержание на другой базовой позиции. 3 с в 3 с
Сальто	Так же известно, как прыжок кувырком
Ловля от партнера к партнеру	Полет от партнера (ам) к партнеру (ам)
Ловля с пола к партнеру	Полет с пола к партнеру (ам)
Динамический элемент	Полет с пола с кратковременной помощью партнера (ов) для дополнительного полета, перед приземлением снова на пол
Соскок	Приземление на пол после полета с решетки или от партнера/ов
Элементы в темпе	Когда два элемента в динамическом или комбинированном упражнении связаны путем выполнения сразу же подряд без второй подготовки.
Индивидуальные элементы	Элементы трудности, исполненные индивидуально каждым участником одновременно или в немедленной последовательности в каждом соревновательном упражнении.
Идентичный элемент	Элемент идентичный во ВСЕХ аспектах. Имеющий одинаковую стартовую и финальную позицию, ту же самую форму, вращение и/или направление.

ИНДИВИДУАЛЬНЫЕ ЭЛЕМЕНТЫ	РАЗДЕЛЕНИЕ ИНДИВИДУАЛЬНЫХ ЭЛЕМЕНТОВ НА КАТЕГОРИИ
Удержания	Статические положения, удерживаемые в течение установленного периода времени
Статические удержания	Например, стойки: на руках, голове, плечах груди; равновесия на ногах, стойки силой
Гибкость:	Например, шпагаты, перекидки, мосты...
Элементы в позу:	Например, кувырки, колеса (включая колесо без рук и маховое сальто) и комбинации элементов с приземлением в различные позы
Акробатические прыжки:	Рондат, фляк, сальто, переворот...Элементом должны предшествовать движение и приземление на одну или две ноги согласно характеру элемента.
СУДЬИ	ФУНКЦИИ
Главный судья соревнований (ГСС) (Верхнее Жюри (ВЖ))	Главный судья соревнований, контролирует все аспекты соревнований от подготовки до закрытия.
Председатель судейской бригады (ПСБ)	Наблюдатель за бригадой судей, который применяет сбавки из Общей Оценки упражнения, чтобы определить Окончательную оценку для выполненного соревновательного упражнения.
Судьи по Трудности (СТ)	Судьи по трудности, сотрудничают в определении Оценки за Трудность за выполненное участниками упражнение. В каждом соревновании назначаются 2 судьи после жеребьевки на каждую из 5 дисциплин акробатики.
Судья по Артистизму (СА)	Судья, оценивающий артистизм. Оценивает композиционное и артистическое мастерство в выполненном упражнении.
Судья по Исполнению (СИ)	Судья, оценивающий исполнение. Оценивает техническое мастерство выполненного упражнения.

Судья на времени (СВ)	Судья, контролирующий время продолжительности упражнения.
Судья на линии	Судья, контролирующий заступы за линии соревновательного ковра.
Судья на музыке	Судья, ответственный за музыкальные сопровождения во время официальных тренировок и соревнований.
Судья - информатор	Судья, ведет весь информационный раздел на соревнованиях.
Судья на видео	Судья, записывающий на видеосистему все проведение соревнований и при необходимости разбора протеста, находит видеозаписи конкретного состава.
Судья по измерению роста	Судья, участвующий в процедуре измерения роста.
Апелляционное Жюри	Высокоавторитетное жюри на соревнованиях. Получают и рассматривают апелляции против решений Верховного Жюри.
Эксперты	Выставляют свою оценку и контролируют оценки судейской бригады, подконтрольной ему, согласно жеребьевке.
СУДЕЙСТВО	ОЦЕНИВАНИЕ УПРАЖНЕНИЙ
Открытое судейство	Все оценки судей показываются на экране немедленно после оценивания упражнения или судейскими папками
Специальные Требования (СТр)	Обязательные элементы, требуемые для составления упражнения. Они проверяются Судьями по Трудности, которые делают сбавку 1.0 балл из Общей оценки за каждое отсутствующее требование.
Время упражнения	Продолжительность упражнения не должна превышать в балансовом и комбинированном упражнениях 2 мин 30 сек и в динамическом упражнении 2 минуты.

Сбавка за продолжительность упражнения	За каждую секунду, превышающую основное время, сбавка 0.1 балла, которая вычитается из Общей Оценки.
ОЦЕНКИ	СИСТЕМА ОЦЕНИВАНИЯ УПРАЖНЕНИЙ
Оценки	Вычисления, сделанные из оценок, выставленных за упражнение.
Оценка	Цифровое обозначение, которое выставляют судьи по Артистизму и Исполнению за выполненное упражнение, принимая во внимание ошибки и сбавки за них, которые вычитаются из максимума 10.00 баллов.
Оценка «А»	Оценка за Артистизм выполненного упражнения. Представляет собой среднее арифметическое из 2-х оценок бригады 4 судей (или 6 судей) Судей по Артистизму, оставшихся после удаления самой высокой и самой низкой из 4-х оценок (или 6 оценок, 2-х самых высоких и 2-х самых низких).
Оценка «Е»	Оценка за Исполнение выполненного упражнения. Представляет собой среднее арифметическое из 2-х оценок бригады 4 судей (или 6 судей) Судей по Исполнению, оставшихся после удаления самой высокой и самой низкой из 4-х оценок (или 6 оценок, 2-х самых высоких и 2-х самых низких) и умноженных на 2.
Оценка «D»	Оценка за Трудность выполненного упражнения. 2 Судьи по Трудности судейской бригады определяют и подсчитывают общую трудность упражнения.
Общая оценка	Сумма оценок «А» + «D» + «Е» за выполненное упражнение.
Окончательная оценка	Оценка после выполненного упражнения после всех сбавок, вычитаемых из Общей Оценки ПСБ и СТ.

Сбавки ПСБ	Сбавки, сделанные Председателем Судейской Бригады из Общей Оценки выполненного упражнения («А» + «Е» + «D») за рост, за продолжительность упражнения, костюмы, выход за линию ковра и позднюю подачу ТЛ.
Сбавки СТ	Сбавки, сделанные Судьями по Трудности из Общей оценки выполненного упражнения («А» + «Е» + «D») за невыполнение Специальных Требований, ошибки времени удержания элементов и неправильно заполненный ТЛ.
Расхождение	Максимальный диапазон, допускаемый между двумя средними оценками, выставленными Судьями по Исполнению или Судьями по Артистизму и максимальный диапазон, допускаемый между самой высокой и самой низкой оценками за исполнение /артистизм перед вмешательством ПСБ или ВЖ.
Судейская бригада	Группа из 9-15 судей, включая ПСБ, судей Артистизма, Исполнения и судей по Трудности. Каждый в бригаде выполняет свою работу по судейству упражнения.
ИЗМЕРЕНИЕ	СИСТЕМА ОПРЕДЕЛЕНИЯ ТЕЛОСЛОЖЕНИЯ
Масса	Вес и масса тела участника.
Рост	Расхождение в росте (от головы до пяток) между партнерами.
Типы телосложения	Типы телосложения, сомотип или моРоссийской Федерацииология участников (конституция), которые оцениваются по классифицированному образцу от Эндоморфного к Эндо-мезо к Мезоморфному к Мезо-экто к Эктоморфному. Акробаты обычно должны работать с партнерами из одной или соседней группы по типу сложения. Это соотношение применимо к каждому типу телосложения.

Эндоморфный	Тип «груша» или треугольная форма тела с более широкими бедрами, чем ширина плеч. Масса распределена больше вокруг бедер, чем остального тела. В акробатике чаще встречаются у «Нижних» партнеров.
Мезоморфный	Мускульное телосложение. Хорошее пропорциональное распределение массы тела, с прямой и правильной осанкой. Ширина бедер, обычно меньше или равна ширине плеч, что делает из них хорошими "Верхними" и «Нижними».
Эктоморфные	Вытянутое «сухощавое» телосложение. Длинные мышцы. Чаще является «Верхним» в партнерстве. Мускулатура недостаточно развита.
«Нижний»	Партнер для удержания пары или группы.
«Средний»	Партнер для удержания партнера в группе
«Верхний»	Партнер в паре и в группе, который выполняет статические удержания на партнере(ах) или выполняет элементы с полетом в динамическом упражнении.

Приложение № 2
к правилам вида спорта
«спортивная акробатика»

Костюмы – Требования к костюму.

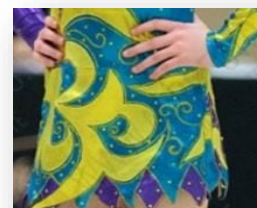
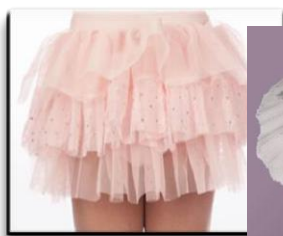
Кристаллы не обязательны.

Мужчины не должны использовать прозрачный материал или значительные участки телесного цвета.

Под купальниками и юбками разрешено носить колготки.



Юбки в виде «балетная пачка» и «папуасская трава», и «платья» - **запрещены.**



Балетная «пачка»

Папуасская трава

Стиль «платье»

По соображениям безопасности **запрещено** ношение свободной одежды,



выступающих приспособлений и аксессуаров

Одежда светлых, прозрачных и телесных тонов должна быть на подкладке!

Провокационные модели, модели купальника для плавания и модели «бикини», с текстом, буквами, фотографиями, религиозными символами и рисунками лица в модели - запрещены.



Текст



Провокационный



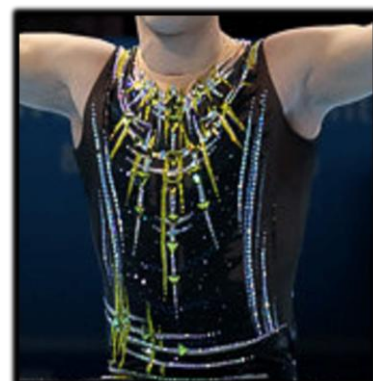
Плавательный



Фотография

Большие камни и зеркала запрещены. Максимальный диаметр = 10 мм

Примеры для мужчин и юношей



Приложение № 3
к правилам вида спорта
«спортивная акробатика»

Заявка

«УТВЕРЖДАЮ»

Руководитель органа исполнительной власти
субъекта Российской Федерации
в области физической культуры и спорта

«УТВЕРЖДАЮ»

Руководитель региональной спортивной
федерации

от _____ (области, края, Республики)
на участие в спортивных соревнованиях по спортивной акробатике _____, проводимых с
« » _____ 202_ г.
по « » _____ 202_ г. в городе _____

№ п.п.	Фамилия, имя, отчество (полностью)	Функция	Вид программы	Год рождения	Физкультурно- спортивная организация	Спортивный разряд, звание		Ф.И.О тренера	Виза врача, печать
						имеет	выступает		
1		Представитель команды	-	-	-	-	-	-	-
2		Судья	-	-	-	-	-	-	-
3		Тренер	-	-	-	-	-	-	-
4		Спортсмен	Пара женщины						
5		Спортсмен	Пара мужчины						
6		Спортсмен	Смешанная пара						
7		Спортсмен	Тройка						
8		Спортсмен	Четверка						

К соревнованиям допущено _____ (прописью) спортсменов

« » _____ 20_ г.

Врач подпись: _____ (расшифровка)

Печать медицинского учреждения

	1	2	3	4	5	6	7	8	9
VALUE									
SH									
TOP									
BASE									
	10	11	12	13	14	15	16	17	18
VALUE									
SH									
TOP									
BASE									
	19	20	21	22	23	24	25	26	27
VALUE									
SH									
TOP									
BASE									
TF:					SR:			SIZE:	

Приложение № 5 (1)
к правилам вида спорта
«спортивная акробатика»

НАЗВАНИЕ СОРЕВНОВАНИЙ В СООТВЕТСТВИИ С ЕКП
(МУЖЧИНЫ, ЖЕНЩИНЫ 14 ЛЕТ И СТАРШЕ, ЮНИОРЫ, ЮНИОРКИ 13-19 ЛЕТ, ЮНОШИ И ДЕВУШКИ 12-18 ЛЕТ,
ЮНОШИ И ДЕВУШКИ 11-16 ЛЕТ, МАЛЬЧИКИ, ДЕВОЧКИ 8-15 ЛЕТ)

ЕКП № _____

_____ - _____ 20__ г.

город, регион

Вид и Возрастная категория в соответствии с ЕВСК (Пара - многоборье - юниорки - 13 - 19 лет , МС)

М	Регион Ведомство	Фамилия имя отчество	Дата рожд.	Разряд имеет	Тренеры	Упражнение	Техника исполнения				Сбавка СТ	Оценка ТИ	Оценка ТИ*2	Труд- ности	Бонус	Оценка Т +Бонус	Артистизм				Оценка А	Сбавка ПСБ	Общая оценка	Вып. разряд
							ПСБ	ТИ	ТИ-2	ТИ-3	ТИ-4						ПСА	1А	2А	3А	4А			
						Балансовое																		
						Темповое																		
						Комбинированное																		
						СУММА оценки за ТИ для выполнения норматива						ИТОГОВАЯ СУММА БАЛЛОВ для определения места												
						Балансовое																		
						Темповое																		
						Комбинированное																		
						СУММА оценки за ТИ для выполнения норматива						ИТОГОВАЯ СУММА БАЛЛОВ для определения места												
						Балансовое																		
						Темповое																		
						Комбинированное																		
						СУММА оценки за ТИ для выполнения норматива						ИТОГОВАЯ СУММА БАЛЛОВ для определения места												
						Балансовое																		
						Темповое																		
						Комбинированное																		
						СУММА оценки за ТИ для выполнения норматива						ИТОГОВАЯ СУММА БАЛЛОВ для определения места												

Председатель Верховного Жюри,
Главный судья
Судья ВК
Главный секретарь
Судья ВК
Член Верховного жюри Зам.
Главного судьи
Судья ВК

Фамилия И.О.
регион, город
Фамилия И.О.
регион, город
Фамилия И.О.
регион, город

Приложение № 5 (2)
к правилам вида спорта
«спортивная акробатика»

НАЗВАНИЕ СОРЕВНОВАНИЙ В СООТВЕТСТВИИ С ЕКП
(ЮНОШИ, ДЕВУШКИ 11-16 ЛЕТ, 12-18 ЛЕТ, ЮНИОРЫ, ЮНИОРКИ 13-19, ЖЕНЩИНЫ, МУЖЧИНЫ)

ЕКП № _____

_____ - _____ 20 ____ г.

_____ город, регион

Пара, Многоборье

№ п/п	Регион Ведомство	Фамилия Имя Отчество	Дата рождения	Разряд имеет	Тренеры	Упражнение	Оценка И	Оценка И*2	Сбавки СТ	Трудность	Оценка Тр	Оценка А	Сбавки ПСБ	Общая оценка	Вып. раряда	Категория	Место
1						Балансовое										14 лет и старше МС	
						Темповое											
						Комбинированное											
						Итоговая сумма баллов для определения места											
2						Балансовое										14 лет и старше МС	
						Темповое											
						Комбинированное											
						Итоговая сумма баллов для определения места											
3						Балансовое										12 - 18 лет МС	
						Темповое											
						Комбинированное											
						Итоговая сумма баллов для определения места											
4						Балансовое										12 - 18 лет МС	
						Темповое											
						Комбинированное											
						Итоговая сумма баллов для определения места											
5						Балансовое										11 - 16 лет КМС	
						Темповое											
						Комбинированное											
						Итоговая сумма баллов для определения места											

Председатель Верховного Жюри,
 Главный судья
 Судья ВК
 Главный секретарь
 Судья ВК
 Член Верховного жюри Зам. Главного судьи
 Судья ВК

Фамилия И.О.
 регион, город
 Фамилия И.О.
 регион, город
 Фамилия И.О.
 регион, город

Приложение № 6
к правилам вида спорта
«спортивная акробатика»

ОТЧЕТ ГЛАВНОЙ СУДЕЙСКОЙ КОЛЛЕГИИ.

О проведении _____ по _____ (вид спорта)
(дисциплина – указать в скобках) среди _____ (возрастные категории
участников) (СМ № ____ в ЕКП / номер сметы).

1. Сроки проведения.

2. Место проведения (субъект Российской Федерации, город).

3. Наименование спортивного сооружения

4. Всего участников соревнований _____, из _____ субъектов Российской Федерации.

Спортсменов _____ чел., в том числе _____ муж., _____ жен.

Представителей, тренеров _____ чел.

5. Количество судей (всего) _____ чел., в том числе иногородних _____ чел.

Уровень подготовки судей по судейским категориям: ВК _____, 1К _____, 2К _____, _____ других категорий.

6. Состав участвующих команд (регионов), в том числе количество спортсменов, тренеров и другого обслуживающего персонала:

№ № п/п	Команда (субъект Российской Федерации)	Базовый вид	Спортсмены			Тренеры и др. obs. персонал	Итого
			Мужчины	Женщины	Всего		

7. Уровень подготовки спортсменов:

	Возрастные группы в соответствии с ЕВСК								Всего
	Мужчины	Женщины	Юниоры	Юниорки	Юноши	Девушки	Мальчики	Девочки	
МСМК									
МС									
КМС									
I р.									
II р.									
III р.									
I юн.									
II юн.									

8. Принадлежность к спортивной школе:

ДЮСШ _____, СДЮШОР _____, СДЮСШОР _____, СШ _____,
СШОР _____, ЦСП _____, УОР _____, другие организации _____ чел.

9. Результаты соревнований:

Занятые места	Возрастная группа			Возрастная группа		
	Спортсмен	Регион	Спортивная организация, школа	Спортсмен	Регион	Спортивная организация, школа
1 (личные, командные)						
2 (личные, командные)						
3 (личные, командные)						

10. Выполненные разряды:

	Возрастные группы в соответствии с ЕВСК								Всего
	Мужчины	Женщины	Юниоры	Юниорки	Юноши	Девушки	Мальчики	Девочки	
МСМК									
МС									
КМС									
I р.									
II р.									
III р.									
I юн.									
II юн.									

11. Количество субъектов Российской Федерации команд (перечислить территории согласно занятым местам):

Место	Команда (субъект Российской Федерации)	Количество медалей		
		золото	серебро	бронза

12. Общая оценка состояния спортивной базы, наличие и состояние спортивного оборудования и инвентаря, возможности для разминки и тренировок:

13. Общая оценка состояния и оснащения служебных помещений - раздевалок для спортсменов, помещений для судей и других служб:

14. Информационное обеспечение соревнований:

- ☐ табло
- ☐ радиoinформация
- ☐ видеосъемка
- ☐ фотосъемка

- ☐ видеотрансляция
- ☐ своевременность и доступность стартовых протоколов
- ☐ своевременность и доступность результатов
- ☐ средства вычислительной техники
- ☐ оборудованное помещение для судейской бригады
- ☐ другое

15. Обеспечение работы средств массовой информации - места на трибунах, помещение для пресс-центра и так далее, в том числе освещение соревнования в местных СМИ (копии публикаций в СМИ прилагаются):

16. Количество зрителей _____ чел.

17. Общая оценка качества проведения соревнований - точность соблюдения расписания, объективность судейства (с указанием нарушений правил соревнований и так далее):

18. Общая оценка качества размещения, питания, транспортного обслуживания, организации встреч и проводов спортивных делегаций, шефская работа и тому подобное:

19. Общая оценка соблюдения мер по обеспечению безопасности (пожарной безопасности/санитарно-гигиенических норм/ медицинского обеспечения/ профилактики и предупреждения травматизма) при проведении соревнования:

20. Выводы и предложения (замечания) по подготовке и проведению соревнования:

Приложения.

1. Полный состав судейской коллегии с указанием выполняемых на соревновании функций (судейская категория, субъект Российской Федерации, город).
2. Программа мероприятий (по часам).
3. Протоколы (результаты) соревнований, подписанные главным судьей и главным секретарем.

**Представитель главной
судейской коллегии**

« ____ » _____ 20__ г.

(подпись)

(расшифровка подписи)

Приложение №7
к правилам вида спорта
«спортивная акробатика»

**Классификационная программа
по виду спорта «спортивная акробатика»
2026-2028 годы**

1. ОСНОВНЫЕ ПОЛОЖЕНИЯ

Настоящая Классификационная программа по спортивной акробатике (далее – Программа) разработана на основе Правил вида спорта «спортивная акробатика» (далее – Правила), утвержденных Министерством спорта России (далее – Минспорт России). Действие Программы распространяется на все официальные спортивные соревнования, проводимые на территории Российской Федерации. Целью настоящей Программы по спортивной акробатике является обеспечение проведения соревнований с соблюдением требований в рамках Правил по спортивной акробатике, и разработанных Техническим комитетом (далее – ТК) Федерации гимнастики России (далее – ФГР) дополнений и изменений к Правилам.

- 1.1 Соревнования по спортивной акробатике проводятся в спортивных дисциплинах в соответствии с Всероссийским реестром видов спорта (ВРВС).
- 1.2 Возраст спортсменов, допускающий выполнение разрядных норм, определяется Единой Всероссийской спортивной классификации (далее – ЕВСК) и Правилами вида спорта «спортивная акробатика».
- 1.3 Спортсмены, выступающие по программе III юношеского спортивного разряда, выполняют одно упражнение в парах/группах, включающее в себя индивидуальные элементы. Упражнение разрабатывается и утверждается региональными федерациями.
- 1.4 Спортсмены, выступающие по программе II и I юношеских спортивных разрядов выполняют одно обязательное упражнение – Комбинированное.

Спортсмены, выступающие по программе III и II спортивных разрядов, выполняют два обязательных упражнения – Балансовое и Темповое.
- 1.5 Спортсмены, выступающие по программам I спортивного разряда и разряда кандидат в мастера спорта России, выполняют два обязательных (Балансовое и Темповое) упражнения и одно произвольное

(Комбинированное) упражнение, которое соответствует действующим Правилам, а также требованиям, разработанным ТК ФГР и утвержденным Комитетом ФГР.

- 1.6 Спортсмены, выступающие по программе мастер спорта России, выполняют три произвольных упражнения согласно действующим Правилам, а также требованиям к трудности выполняемых упражнений согласно Таблице 1 данной Программы и ЕВСК.
- 1.7 Для выполнения разрядного норматива необходимо выполнить все требования, предъявляемые к обязательным упражнениям (согласно Таблиц 1 и 2) и к произвольному Комбинированному упражнению в соответствии с Таблицей 1, и действующими Правилами.
- 1.8 Спортивные разряды, юношеские спортивные разряды присваиваются за выполнение нормы по программе соответствующего или более высокого спортивного разряда, юношеского спортивного разряда, согласно ЕВСК. В нормативе для выполнения разряда учитываются оценка или сумма оценок за технику исполнения упражнений, без умножения на 2.
- 1.9 Пункты, касающиеся составления упражнений и судейства, не оговоренные в данной Программе, будут определяться согласно действующим Правилам соревнований и дополнениям, утвержденным Техническим и/или Судейским Комитетами ФГР.

2. ТРЕБОВАНИЯ К СОСТАВЛЕНИЮ УПРАЖНЕНИЙ

- 2.1 Все упражнения представляют собой набор парно-групповых и индивидуальных элементов, включающий как обязательные элементы, или элементы имеющие Специальные требования, так и произвольные элементы. Все элементы должны быть выбраны из Таблиц Трудности (далее – ТТ), соответствующей дисциплины спортивной акробатики с учетом Специальных требований и ограничений.
- 2.2 При составлении упражнений разрешается использование любых акробатических элементов, как включенных в Таблицы Трудности, так и не включенных в них (не имеющих трудность). Элементы, не имеющие трудность или не вошедшие в действующие ТТ, могут получить временную (только на одни соревнования) трудность, которая утверждается одним или несколькими членами ТК ФГР, присутствующими на данных соревнованиях, либо Главным судьей соревнований. После этого, необходимо подать заявку в ТК ФГР для рассмотрения и утверждения трудности таких элементов. Элементы, не имеющие утвержденную трудность, получают трудность 0 (ноль) единиц.

2.3 Не расцененные элементы или элементы с трудностью 0 (ноль) единиц, учитываются только для выполнения Специального требования (см. Таблицы №1, 2 данной Программы).

2.4 Тарифные листы (далее – ТЛ) должны быть заполнены согласно требованиям Правил.

Все заявленные для трудности и Специальных требований элементы должны быть задекларированы в ТЛ.

Не заявленные в ТЛ, но выполненные в упражнении элементы не получают трудность, при этом они могут засчитываться для выполнения Специальных требований.

2.5 Упражнения выполняются в виде композиции под музыкальное сопровождение. В любом из упражнений допускается музыка со словами. В юношеских разрядах разрешается выполнение упражнения без музыки.

2.6 Продолжительность каждого упражнения по программам со II юношеского спортивного разряда по II спортивный разряд включительно, не должна превышать 2 минуты. Продолжительность Балансового и Темпового упражнений для I спортивного разряда составляет максимум 2 минуты. Длительность Комбинированного упражнения в I спортивном разряде и всех упражнений в КМС - согласно действующим Правилам.

СПЕЦИАЛЬНЫЕ ТРЕБОВАНИЯ

2.7 Во всех упражнениях минимальное количество парно-групповых и индивидуальных элементов должно отвечать требованиям согласно Таблице 1 данной Программы.

При нарушении данного требования сбавка 1.0 балл за каждый невыполненный элемент.

2.8 Во всех упражнениях должны быть выполнены обязательные парно-групповые элементы соответствующего характера согласно Таблице 2 данной Программы.

2.8.1 Комбинированное упражнение III юношеского спортивного разряда должно включать минимум 6 индивидуальных элементов, представленных 4-мя категориями: гибкость, баланс, ловкость и акробатические прыжки.

2.8.2 Комбинированное упражнение II и I юношеских спортивных разрядов должно включать все Специальные требования к обязательным парно-групповым элементам для Балансового и Темпового упражнений согласно Таблице 1. Требуется минимум 6 элементов: 3 балансовых и 3 темповых.

Соотношение оцениваемой трудности балансовых и темповых парно-групповых элементов упражнения может иметь любые пропорции.

- 2.8.3 Комбинированное упражнение I спортивного разряда и КМС должно включать Специальные требования к парно-групповым элементам согласно действующим Правилам и Таблице 1.

За каждый не выполненный парно-групповой элемент и/или Специальное требование – сбавка 1.0 балл.

- 2.9 В каждом упражнении все партнеры должны выполнить обязательные индивидуальные элементы, характерные для соответствующего упражнения согласно Таблицы 2 и данной Программы.

- 2.9.1 В Балансовом упражнении, при условии выполнения обязательных индивидуальных элементов, остальные элементы могут быть представлены любой из 3-х категорий: гибкость, баланс или ловкость.

- 2.9.2 В Темповом упражнении все партнеры должны выполнить индивидуальные элементы из категории акробатические прыжки с разбега или предварительного движения (шаг, подскок/ вальсет, хореографический прыжок и тому подобное). Если акробатические прыжки выполняются с места, то Судьей по трудности будет применена сбавка 0.3 из общей оценки.

- 2.9.3 В Комбинированном упражнении могут выполняться индивидуальные элементы всех категорий.

В Комбинированном упражнении II и I юношеских спортивных разрядов должны быть выполнены все обязательные индивидуальные элементы, требуемые для Балансового и Темпового упражнений, указанных в Таблице 2. Дополнительно могут выполняться любые индивидуальные элементы.

Для I спортивного разряда и КМС один элемент должен быть сальто любой категории.

- 2.9.4 Индивидуальные элементы (связки), отвечающие специальному требованию, должны исполняться всеми партнерами в один и тот же момент композиции (одновременно или последовательно) и принадлежать одной и той же категории (в Балансовом упражнении – это категории: гибкость, баланс и ловкость, в Темповом упражнении акробатические прыжки – это категории: перевороты, акробатическая связка или сальто).

Если индивидуальные элементы, выполняемые партнерами в одной части упражнения, отвечают различным специальным требованиям, то Судьей по трудности будет применена сбавка 0.3 из общей оценки.

- 2.10 Хореографические элементы не учитываются, как для выполнения Специальных требований, так и для трудности.

За каждый не выполненный индивидуальный элемент и/или Специальное требование – сбавка 1.0 балл.

- 2.11 Один элемент может закрывать несколько Специальных требований.

ОГРАНИЧЕНИЯ

- 2.12 Во всех упражнениях оценивается ограниченное количество (максимум) парно-групповых и индивидуальных элементов согласно Таблице 1. Разрешается выполнять элементы, сверх лимита, которые не будут оцениваться для трудности, но могут засчитываться для выполнения Специальных требований (п.2.4) данной Программы.

- 2.13 Максимальная трудность отдельных элементов, как и общая трудность всего упражнения, НЕ ограничены. Минимальная трудность элементов может быть 0 ед. При выполнении статического удержания, в котором трудность положения «Нижнего» в парах или Базы в группах не расценены или имеют трудность 0 ед., трудность положения или движения «Верхнего» также будет 0 ед.

- 2.14 При составлении всех упражнений должны учитываться ограничения и исключения, специфические для каждого вида акробатики в соответствии с действующими Правилами и/или дополнениями, утвержденными Комитетом ФГР, а также данной Программой, в том числе запрещенные элементы, указанные в Правилах для юношей, девушек, юниоров, юниорок.

- 2.15 Для спортсменов, выступающих по программам со II юношеского спортивного разряда по КМС включительно действуют следующие ограничения:

2.15.1 Для Балансовых элементов:

1. Во II и I юношеских и в III и II спортивных разрядах, категории стоек (стр.15 ТТ ФИЖ) в боксе «В» - «мексиканка» (с указанными разновидностями) считается различным положением по отношению к другим стойкам этого же бокса («краб», «ивушка» и тому подобное). Разновидности стоек «краб» и «ивушка» считаются одинаковыми положениями.

2. В группах в одном упражнении:
 - во II и I юношеских разрядах пирамиды из одной и той же категории могут выполняться без ограничений;
 - в III и II спортивных разрядах пирамиды из одной и той же категории могут выполняться без ограничений. При этом Специальное требование – минимум 2 пирамиды из различных категорий, должно быть выполнено;
 - в I спортивном разряде и КМС пирамиды из одной и той же категории могут быть выполнены не более 2-х раз во всем упражнении. При этом Специальное требование – минимум 2 пирамиды из различных категорий, должно быть выполнено.
3. Во всех разрядах базовые построения из одного бокса ТТ ФИЖ могут засчитываться в трудность только 1(один) раз во всем упражнении.

2.15.2 Для темповых элементов:

4. Во II и I юношеских и в III и II спортивных разрядах в парах и тройках горизонтальные исходные положения и ловли (стр.13,14 ТТ ФИЖ), выполняемые на согнутых руках «нижнего/их» (предплечья, в «рыбку»), а также в «зацеп» на бедра или в «прогон» под бедра «нижнего/их», «качели» и тому подобное, считаются одинаковыми положениями.
Горизонтальные исходные положения и ловли, выполняемые на прямых руках «нижнего/их» («ласточка», «арабеска»), считаются одинаковыми положениями. Обе категории горизонтальных положений на согнутых руках и на прямых руках «нижнего/их» считаются различными по отношению друг к другу.
5. В четверках в одном упражнении любые горизонтальные ловли могут выполняться для трудности:
 - а) в II и I юношеских спортивных разрядах не более 3 (трех);
 - б) в III и II спортивных разрядах не более 2 (двух);
 - с) в I спортивном разряде и КМС 1 (одна).
6. Элементы с приземлением на ковер (соскок, подкидной прыжок) в одном упражнении могут выполняться для трудности:
 - а. в II и I юношеских спортивных разрядах без ограничений;
 - б. в III и II спортивных разрядах в Темповом упражнении не более 5 (пяти) приземлений.
 - с. в I спортивном разряде и КМС в Темповом упражнении. не более 4 (четырёх) приземлений.

2.15.3 Комбинированное упражнение

В I спортивном разряде и разряде КМС действуют ограничения, согласно Таблицы 1 данной Программы.

2.16 Индивидуальные элементы, не характерные для определенного упражнения, а также не заявленные в ТЛ, либо выполненные повторно, (например, «рондат»), не оцениваются для трудности, при этом все последующие элементы получают трудность и могут удовлетворять Специальное требование.

Индивидуальные элементы категории «акробатические прыжки»: «колесо» и «рондат» считаются разными элементами.

3. ТРЕБОВАНИЯ К СУДЕЙСТВУ

- 3.1 Судейство соответствует утвержденным Правилам и действующим дополнениям Технических Комитетов ФИЖ и ФГР.
- 1.2 В программах II и I юношеских спортивных разрядов при выведении общей оценки за упражнение выставляются:
 - Оценка за Исполнение
 - Оценка за Артистизм не выставляется.
 - Оценка за Трудность.
- 1.3 В программах III и II спортивного разрядов при выведении общей оценки за упражнение выставляются:
 - Оценка за Исполнение
 - Оценка за Артистизм (не обязательна)
 - Оценка за Трудность.
- 1.4 В программах I спортивного разряда и КМС при выведении общей оценки за упражнение выставляются:
 - Оценка за Исполнение
 - Оценка за Артистизм
 - Оценка за Трудность.
- 1.5 Оценка за Трудность упражнения определяется делением общей трудности упражнения на 100 и не может превышать максимальный предел, установленного норматива трудности для соответствующего разряда согласно таблицы №1 данной Программы.
- 1.6 Допускается трудность упражнения ниже требуемой, но не ниже, чем на 20 ед. от требуемой трудности для КМС и на 10 ед. ниже требуемой трудности для I спортивного разряда.
Если трудность выполненного упражнения ниже допустимой трудности, то из общей оценки производится сбавка из расчета 0.1 балла за каждую недостающую единицу трудности.

Например, в темповом упражнении программы КМС выполнена трудность 25 ед. При требовании 50 ед. допустимая трудность составляет 30 ед. (на 20 ед. ниже требуемой). В этом случае последует сбавка 0.5 балла за недостающие 5 ед.

1.7 Сбавки за разницу ростовых показателей партнеров пар/групп производятся из общей оценки:

1. для спортсменов, выступающих по программе МС – согласно действующим Правилам, утвержденным Министерством спортом России.

для спортсменов, выступающих по программам 1-го спортивного разряда и КМС

при разнице в росте от 30.0 см до 34.9 см 0.1 балла;

при разнице в росте от 35 см и более 0.3 балла.

2. для спортсменов, выступающих по программам юношеских спортивных разрядов, а также III и II спортивных разрядов, сбавка за разницу в росте между партнерами не производится.

1.8 При выведении Окончательной оценки производятся следующие сбавки из оценки за Исполнение:

1. Невыполнение Специальных требований (СТр), ошибки времени при выполнении балансовых элементов.

2. Все остальные сбавки производятся из Общей оценки.

1.9 Определение победителей при равных результатах происходит следующим образом:

3.9.1 В юношеских спортивных разрядах при равенстве результатов участники делят одно место.

3.9.2 В III и II спортивных разрядах:

1) По наивысшей сумме баллов, состоящей из оценок по Исполнению Балансового и Темпового упражнений;

2) По наивысшей сумме оценок за Трудность Балансового и Темпового упражнений.

3.9.3 В 1 спортивном разряде и КМС:

1) По наивысшей оценке за Исполнение в Комбинированном упражнении;

2) По наивысшей оценке за Исполнение и Артистизм в Комбинированном упражнении.

3.9.4 В случае равенства всех показателей участники.

Таблица 1.**Таблица 1. ОБЩИЕ ТРЕБОВАНИЯ**

СПОРТИВНЫЙ РАЗРЯД	Трудность упражнений для выполнения разряда (ед.)			Требования и ограничения к количеству элементов (минимум – максимум)					Разрядный норматив
	БАЛАНС	ТЕМПОВОЕ	КОМБИ	БАЛАНС		ТЕМП	КОМБИ	Индивид. элементы	Сумма баллов (за исполнение)
				Пары	Группы				
III юношеский	6 - 8 индивидуальных элементов различных категорий								
II юношеский			15				6-10 (3Б*+3Т*)	3-6	7.5
I юношеский			20				1 ловля		7.8
III спортивный	20	15		5-10	2-4 пирамиды	6-10		3-6	16.0
II спортивный	30	20			3-10 СУ*	2 ловли			16.4
I спортивный	40	30	60	5-10	2-4 пирамиды	6-10	6-10	3-6	25.2
КМС	60	50	80		3-10 СУ*	2 ловли	(3Б*+3Т*)		25.8
МС	100	90	120	Согласно утвержденным Правилам					26.4

*Сокращения:

Б – балансовый элемент**Т** – темповой элемент**СУ** – статическое удержание

Таблица 2.Таблица 2. СПЕЦИАЛЬНЫЕ ТРЕБОВАНИЯ

Разряд	КОМБИНИРОВАННОЕ УПРАЖНЕНИЕ				
	БАЛАНС		ТЕМП	ИНДИВИДУАЛЬНЫЕ ЭЛЕМЕНТЫ	
	Пары	Группы	Пары/Группы	Баланс	Темп
III юн.	Упражнение состоит из индивидуальных элементов, (четырёх) категорий: гибкость, баланс, ловкость и акробатические прыжки				
II юн.	- любая стойка «В» ¹ с поддержкой «Н»	- любая стойка «В» с поддержкой «Н»	- элемент с пов. не менее 180*	- элемент категории «Гибкость»	<u>Акробатические прыжки:</u> ⁹
I юн.	- удержание «В» на прямых руках/ногах «Н»	- удержание «В» на прямых руках/ногах 2-х партнеров ⁵	- соскок, прыжок “В” на партнера или подкидной		- элемент категории «Перевороты» ¹⁰

Разряд	БАЛАНСОВОЕ УПРАЖНЕНИЕ		ТЕМПОВОЕ УПРАЖНЕНИЕ	ИНДИВИДУАЛЬНЫЕ ЭЛЕМЕНТЫ	
	Пары	Группы	Пары/Группы	Баланс	Темп
III спорт.	- любая стойка «В» без поддержки «Н» ²	- любая стойка «В» без поддержки «Н»	- любая ловля «В»	- элемент кат. «Гибкость»	<u>Акробатические прыжки:</u>
II спорт.	- движение «В»	- движение «В»	- любое сальто не менее 3/4	- элемент кат. «Баланс»	- связка из двух или более элементов ¹¹
	- движение «Н» ³	- удержание «В» на прямых руках/ногах одного из партнеров ⁵	- элемент с пов. не менее 360*		
I спорт.	- стойка «В» на своих кистях без поддержки «Н»	- стойка «В» на своих кистях	- любая ловля в вертикальное положение «В» ⁶	- элемент кат. «Гибкость»	<u>Акробатические прыжки</u> - сальтовый элемент
КМС	- движение «В»	- удержание «В» на прямых руках/ногах (руке/ноге) одного из партнеров	- любое сальто не менее 4/4	- элемент кат. «Баланс»	
	- движение «Н»	- любая база на одной/ом «Н»	- элемент с пов. не менее 360*	- элемент кат. «Ловкость» ⁸	
	- вход ⁴		- соскок, прыжок “В” на партнера или подкидной ⁷		
МС	СОГЛАСНО ПРАВИЛАМ СОРЕВНОВАНИЙ				

РАЗЪЯСНЕНИЯ

Все Специальные требования, указанные в Таблице 2 должны выполняться строго в соответствии с тем, как они описаны. Не допускаются усложненные или упрощенные варианты или модификации элементов для выполнения Спецтребования. Такие варианты могут выполняться как произвольные элементы для набора трудности.

¹ Должна быть выполнена именно та стойка, которая указана в специальных требованиях программы (табл.2). Так в юношеских разрядах требуется выполнить любую стойку с поддержкой «Н». Это требование нельзя заменить выполнением более сложных стоек, например, стойкой «В» на своих кистях без поддержки «Н». Такие стойки допускаются к исполнению, как произвольные элементы для набора трудности.

² При выполнении стойки «В», поддержкой считается любая дополнительная опора, создаваемая «Н» под любую часть тела «В» (например, стойка «В» на плечах «Н» с поддержкой руками «Н»). Поддержка, создаваемая «В» своими руками не считается дополнительной опорой (например, стойка «В» плечами на прямых руках «Н» или на груди на прямой ноге «Н» с поддержкой руками «В» за руки/руку или ноги/ногу «Н» «Н»).

³ Движения «В»/«Н» должны быть выбраны из соответствующих таблиц-кругов действующих Таблиц трудности (ТТ) или из числа расцененных ТК ФГР.

⁴ Вход – это парно-групповой элемент, выбранный из раздела «Входы» (Mounts) действующих Таблиц трудности (ТТ) или из числа расцененных ТК ФГР.

⁵ При выполнении специального требования – «Удержание «В» на прямых руках/ногах (руке/ноге) одного/двух партнеров» допускается любой элемент «В», в том числе не расцененный или имеющий трудность 0 ед. Также в четверках для выполнения данного требования допускается удержание «В» на голове или голове и руке партнера(-ов), как опоре, приравненной к прямым рукам.

⁶ Ловля в вертикальное положение – это ловля «В», находящегося вертикально на своей опоре (с поддержкой или без), то есть любая стойка (на кистях, плечах и тому подобное) или любое вертикальное положение на стопах/стопе.

Вертикальные висы, седы, упоры и тому подобное не являются вертикальными положениями и не удовлетворяют требованию обязательного элемента.

⁷ Соскок- это элемент с фазой полета с приземлением «В» на пол с помощью толчка/броска одного или более партнеров из исходного положения (ИП), где «В» находится в контакте только с партнером(-ами) без контакта с полом.

Подкидной прыжок- прыжок/полет «В» из ИП с опорой на пол с помощью толчка/броска партнера(-ов) с последующим приземлением «В» на пол.

Прыжок на партнера- это прыжок «В» с пола без помощи партнера(-ов) с последующей ловлей одним или более партнерами.

⁸ В Балансовом упражнении во II и I юношеском, III и II спортивном разрядах, могут выполняться индивидуальные элементы из категории «акробатические прыжки» в различные положения (на колено, в шпагат и тому подобное) для использования их в категории «ловкость» (например, колесо или рондат на колено).

⁹ В Темповом упражнении во II и I юношеском, III и II спортивном разрядах, для получения трудности и выполнения специальных требований к индивидуальным элементам, должны использоваться акробатические прыжки, которые выполняются с разбега/ предварительного движения (минимум 1 шаг или подскок/«вальсет») и заканчиваются приземлением одновременно на две ноги (ТТ стр.119). Также в Темповое упражнение могут быть включены элементы категории «ловкость» (ТТ стр.115-118, №№116-152), если они также выполняются с приземлением одновременно на 2 ноги (трудность определяется по положению «выпад», если такое положение отсутствует, то по положению «на колене»).

В Темповом упражнении индивидуальные элементы при приземлении последовательно по одной ноге НЕ могут выполняться в остановку (так как будут считаться элементом категории «ловкость»), а должны соединяться с последующим элементом в связке, которая заканчивается элементом с приземлением одновременно на 2 ноги.

Индивидуальные элементы, заканчивающиеся боковым вращением («колесо», «арабское» сальто и тому подобное) при приземлении последовательно на ноги, могут выполняться в остановку.

В Комбинированном упражнении индивидуальные элементы категории акробатические прыжки могут соединяться в связку с элементами любых других категорий. Маховое сальто является сальтовым элементом только для выполнения спецтребования «сальтовый элемент».

¹⁰ Темповые перевороты вперед с приземлением на 2 ноги одновременно или последовательно, а также выполненные через 2 руки или 1 руку, считаются одинаковыми элементами.

«Колесо» - переворот боком, является акробатическим прыжком и относится к категории переворотов (см. ТТ стр. 119 №1). Во II и I юношеском, III и II спортивном разрядах, «Колесо» и «Рондат» считаются различными элементами.

В I спортивном разряде и КМС, «Колесо» и «Рондат» считаются одинаковыми элементами. Также в этих двух разрядах, «рондат» не может быть выполнен в остановку для получения трудности.

¹¹ Акробатические прыжки: прыжковые элементы считаются выполненными в связке, если они не прерываются остановкой и не разбиваются каким-либо элементом, не принадлежащим категории «акробатические прыжки». Например, рондат – подскок с поворотом на 180* – темповой переворот вперед на 2 ноги, является серией элементов, в которой присутствуют два акробатических прыжка – рондат и переворот вперед, но они не связаны между собой, так как разбиты прыжком с поворотом, который не является акробатическим прыжком. Следовательно, такая серия не считается связкой.

В случае остановки (прерывания связки) или, если один из элементов, заявленных в связке, не засчитывается в трудность (по причине невыполнения, падения или, например, переворот выполнен без фазы полета), такой элемент в трудность не засчитывается и спецтребование (связка) считается не выполненным.